

Резюме плана лесоправления Общества с ограниченной ответственностью «Группа компаний «УЛК» на 2020-2021 годы («Пинежский лесопромышленный комплекс»)

1. Описание предприятия

Общество с ограниченной ответственностью «Группа компаний «УЛК» (ООО «ГК «УЛК») располагается по адресу: 165210, Россия, Архангельская область, Устьянский район, п. Октябрьский, ул. Заводская д. 17.

Телефон/факс (818-55) 5-17-17, +7 921 071-10-30.

E-mail: ulk@ulkust.ru; веб-сайт: www.ulkust.ru.

В Группу компаний «УЛК» входят предприятия, занимающиеся заготовкой, глубокой переработкой древесины, утилизацией отходов лесопиления и лесовосстановлением.

ООО «ГК «УЛК» является арендатором участков лесного фонда в Лешуконском лесничестве Лешуконского муниципального района Архангельской области по договорам аренды лесных участков № 2103 от 26.09.2017 г., № 2335 от 18.07.2019 г. Общая площадь арендуемых лесных участков в Лешуконском лесничестве составляет 1796516 га.

2. Описание документа

Общество с ограниченной ответственностью «Группа компаний УЛК» (далее ООО «ГК «УЛК») планирует стать сертифицированным предприятием по системе лесного попечительского совета. В соответствии с принципом 7 и критерием 7.4 добровольной лесной сертификации на предприятие накладываются определенные требования, связанные с предоставлением отчетности для общественности. Резюме плана лесоправления является сжатым информационным документом, описывающим основные элементы плана мероприятий по ведению лесохозяйственной деятельности на арендованной сертифицированной территории.

В Резюме освещаются следующие положения:

- 1) цели и задачи осуществления хозяйственной деятельности;
- 2) описание лесных ресурсов, которые предполагается использовать, экологических ограничений, характера землепользования и землевладения, социально-экономических условий;
- 3) описание системы управления и пользования лесными ресурсами;
- 4) обоснование уровня ежегодной заготовки лесных ресурсов и выбора заготавливаемых видов;
- 5) условия для мониторинга динамики прироста древесины;
- 6) меры экологической безопасности, основанные на результатах проведенной оценки воздействия на окружающую среду;
- 7) план выявления и охраны редких и находящихся под угрозой исчезновения видов;
- 8) выявление и сохранение лесов высокой природоохранной ценности;
- 9) выявление и сохранение репрезентативных участков экосистем;
- 10) описание месторасположений лесных ресурсов, включая границы особо охраняемых территорий, планируемых лесохозяйственных мероприятий;
- 11) описание используемой технологии лесозаготовки.

Цели и задачи лесоправления предприятия

ООО «Группа компаний «УЛК» определило долгосрочные цели лесоправления и управления хозяйственной деятельностью на арендуемой территории:

- 1) обеспечение необходимого объема поставки круглого леса ООО «Группа компаний «УЛК» с учетом экологически ответственного, экономически устойчивого и социально ориентированного лесопользования;
- 2) поддержание и укрепление социального и экономического благосостояния работников предприятия.

Исходя из указанных целей, предприятие ставит перед собой следующие **задачи**:

- ежегодное освоение планируемого объема по заготовке, вывозке и отгрузке древесины (с учетом экологических требований);
- не допускать переруба расчетной лесосеки, установленной проектами освоения лесов согласно договорам аренды лесных участков и обеспечивать неистощительное лесопользование:

1) Согласно Проекту освоения лесов по договору аренды лесного участка № 2103 от 26.09.2017 г. ежегодный объем заготовки древесины не должен превышать 230,8 тыс. кубм ликвидной древесины. В эксплуатационных лесах объем заготовки не должен превышать 230,5 тыс. кубм, в т.ч. по сплошным рубкам 229,2 тыс. кубм, из них по хвойному хозяйству – 216,8 тыс. кубм, по лиственному хозяйству – 12,4 тыс. кубм; по выборочным рубкам 1,3 тыс. кубм, из них по хвойному хозяйству – 1,3 тыс. кубм. В защитных лесах объем заготовки не должен превышать 0,3 тыс. кубм, в т.ч. по выборочным рубкам 0,3 тыс. кубм, из них по хвойному хозяйству – 0,2 тыс. кубм, по лиственному хозяйству - 0,1 тыс. кубм.

2) Согласно Проекту освоения лесов по договору аренды лесного участка № 2335 от 18.07.2019 г. ежегодный объем заготовки древесины не должен превышать 1873,0 тыс. кубм ликвидной древесины. В эксплуатационных лесах объем заготовки не должен превышать 1871,3 тыс. кубм, в т.ч. по сплошным рубкам 1844,2 тыс. кубм, из них по хвойному хозяйству – 1737,9 тыс. кубм, по лиственному хозяйству – 106,3 тыс. кубм; по выборочным рубкам 27,1 тыс. кубм, из них по хвойному хозяйству – 27,1 тыс. кубм. В защитных лесах объем заготовки не должен превышать 1,7 тыс. кубм, в т.ч. по выборочным рубкам 1,7 тыс. кубм, из них по хвойному хозяйству – 0,9 тыс. кубм, по лиственному хозяйству – 0,8 тыс. кубм.

- выявлять и сохранять места обитания редких и уязвимых видов флоры и фауны, ключевые биотопы и природные объекты, являющиеся элементами биоразнообразия лесных экосистем;

- поддерживать инфраструктуру населенных пунктов Пинежского и Лешуконского муниципальных районов Архангельской области, обеспечивать местных жителей рабочими местами;

- своевременно выдавать заработную плату работникам;

- выявлять и сохранять участки леса и места, имеющие культурное, историческое, религиозное, экологическое и хозяйственное значение для местного населения.

4 Описание природных и социально-экономических условий района деятельности предприятия

4.1 География и климат

Участки лесного фонда, находящиеся в аренде ООО «Группа компаний «УЛК», располагаются на территории Лешуконского лесничества Лешуконского муниципального района Архангельской области. Лешуконский район расположен на северо-востоке Архангельской области и относится к районам Крайнего Севера. Климат в районе ведения деятельности предприятия умеренно-континентальный, на севере близок к субарктическому, с продолжительной холодной и многоснежной зимой, короткой весной с неустойчивыми температурами и относительно коротким, прохладным летом, продолжительной и ненастной осенью. Особенностью климата является частая смена воздушных масс различного происхождения. Особенно частую смену ведут за собой циклоны, наступающие преимущественно с запада, со стороны Атлантического океана. Наиболее активна циклоническая деятельность осенью и зимой. Удаленность от морского побережья отражается в континентальных чертах климата – суровых зимах, жарких летних днях и довольно частых заморозках в начале вегетационного периода. Зима - самый длинный период года - наступает во второй-третьей декаде октября и продолжается 5-6 месяцев. Осадков в зимнее время меньше, чем в южных районах области, что обуславливает формирование менее мощного снежного покрова, который не предохраняет почву от промерзания. Теплый период наступает в третьей декаде мая - первой декаде июня. Июль самый теплый месяц. Среднемесячная температура июля меньше на 3-4°, чем в центральных или южных районах области. Период с положительными температурами составляет до 165 дней. Среднегодовое

количество осадков составляет около 600 мм, высота снежного покрова в 50-70 см держится от 180 до 200 дней. Годовая амплитуда колебания температуры воздуха составляет 28-30°.

Благоприятное воздействие на рост и развитие растительности оказывают белые ночи, продолжающиеся с мая по июль. Световое излучение в этот период используется растениями почти круглосуточно, что в некоторой степени компенсирует недостаток тепла в короткий вегетационный период.

Отрицательное воздействие на рост и развитие древесной растительности оказывают: избыток влаги, способствующий образованию болот и заболоченных земель; сильные ветры, вызывающие ветровалы и буреломы; низкие температуры, вызывающие морозобойные трещины; поздние весенние (май, июнь) и ранние осенние (август) заморозки, побивающие цветы и молодые побеги древесных пород.

4.2 Рельеф и почвы

Современный рельеф района деятельности предприятия является результатом деятельности Валдайского ледника, отроги Тиманских гор определяют характер рельефа восточной части района. Возвышенность Четласского камня служит водоразделом между притоком Мезени – Мезенской Пижмой и Печорской Пижмой, относящейся к Печорскому бассейну. Преобладает равнинный характер с небольшим понижением в северном направлении и отмечается значительной заболоченностью. В бассейне реки Мезень высота Онего-Двинско-Мезенской равнины составляет 160-175 метров. В верхней части реки Мезень, вблизи границы с Республикой Коми местность несколько повышается, а рельеф становится более холмистым. В геологическом строении территории района принимают участие горные породы различного происхождения. На территории наиболее широко распространены ледниковые валунные отложения разного механического состава.

Согласно почвенно-географическому районированию (Добровольский и др., 2008) район исследования относится к Бореальному географическому поясу, Европейско-Западно-Сибирской таежно-лесной почвенно-климатической области, подзоне глееподзолистых почв, глееземам и подзолам северной тайги, фациям холодно промерзающим почвам и холодно длительно промерзающим почвам. В арендованных лесных участках выделена Тимано-Печорская (Вз) провинция. В Тимано-Печорской провинции встречается округ суглинистых валунных (20) почвообразующих пород.

Значительное количество выпадающих атмосферных осадков и их малая испаряемость с поверхности почв приводят к созданию в почвах водного режима промывного типа. Вместе с осадками в почву вымываются кислые продукты разложения опада и отпада доминирующих в составе растительности хвойных пород деревьев, главным образом, сосны и ели. Растительность, представленная хвойными лесами, в сочетании с промывным типом водного режима формирует специфику развития почвенных процессов и образование низкопродуктивных почв. На территории района преобладают подзолистые и болотные (верхового и низинного типов) почвы различного механического состава, отличающиеся высокой кислотностью и неблагоприятным воздушным и водным обменом. Подзолистые почвы имеют широкое распространение и занимают большую часть территорий межболотных пространств, обеспеченную сравнительно удовлетворительным дренажем. Подзолистый тип почв представлен в основном подтипами глеево-подзолистых почв и типично подзолистых почв.

Глеево-подзолистые почвы, у которых непосредственно под лесной подстилкой развивается оглееный горизонт, встречается под еловыми лесами в наиболее дренированных местах. Такие почвы характеризуются сильнокислой или, реже, среднекислой реакцией, недостаточной обеспеченностью основными элементами питания, сильно выраженными гидрологической и обменной кислотностями и низкой степенью насыщенности основаниями при малом количестве последних в верхних горизонтах почв. Типичные подзолистые почвы распространены на склонах увалов в различных частях лесничества, на хорошо дренированных водоразделах под хвойными лесами с моховым и мохово-кустарничковым напочвенным покровом. В зависимости от механического состава различают два рода типичных подзолистых почв: подзолы (иллювиально-гумусовые и железистые) и типичные

подзолистые почвы. Последние представлены в основном средне- и сильноподзолистыми почвами.

Болотные почвы верхового типа развиваются при избытке атмосферной влаги. Почвенные воды этих болот кислые, обычно с очень малым содержанием растворенных минеральных веществ. Развитие болотных почв низинного типа, как известно, происходит при увлажнении минерализованными, почвенно-грунтовыми водами под травяным и мохово-травяным напочвенным покровом хвойных и, реже, лиственных лесов.

4.3 Гидрография

Гидрография в районе деятельности предприятия имеет хорошо развитую гидрографическую сеть, представленную реками, ручьями и озерами. Реки районов относятся к бассейну Белого моря.

Гидрографическая сеть территории района представлена самыми крупными реками Мезенью и Вашкой и их притоками - это лесными реками и ручьями различной величины. Наиболее крупными лесными реками являются: Ежуга, Кудьма, Ираса, Она, Кыма, Цебьюга, Сельзя, Сула, Мезенская Пижма, Выбор, Кысса, Низьма, Мутусья и другие реки и ручьи.

Озер в районе деятельности предприятия мало. Наиболее крупные озера, такие как Онское, Долгое, Мелоховское, Цунное, Онерское, расположены среди равнинных пространств и окружены болотами.

4.4 Растительность

Лесные участки находятся на территории Лешуконского лесничества Лешуконского муниципального района Архангельской области.

По лесотаксационному районированию леса лесничеств по признаку относительной однородности роста древостоев, а также одинаковой продуктивности расположены и объединены в один Северо-Восточный лесотаксационный район (Лесотаксационный справочник..., 2012).

По лесорастительному районированию Европейской части России территория арендованных лесных участков по договорам аренды № 2103 от 26.09.2017 г. № 2335 от 18.07.2019 г., относится к таежной зоне к северо-таежному району Европейской части Российской Федерации.

Лесорастительное районирование отражает природно-климатические условия местности и опирается на геоботаническое районирование. Растительность типична для данных арендуемых участков. Территорию участков охватывают обширные системы хвойных лесов, в основном еловых, также смешанных древостоев, болот и речных долин. Лесистость территории составляет 85 %. Преобладают спелые и перестойные насаждения по всем породам, которые характеризуются низкой продуктивностью, средней полнотой. Подзолообразовательный процесс на арендуемой территории находит оптимальные условия для своего развития, господствующее значение приобретают типичные сильноподзолистые почвы.

В лесорастительных условиях арендной базы ООО «Группа компаний «УЛК» в Лешуконском лесничестве основными лесобразующими породами являются: хвойные породы - сосна, ель и лиственница; лиственные породы – береза, осина и ива.

Ельники занимают наибольшую площадь на арендной территории в целом и составляют 75 % лесопокрытой территории, по запасу еловые древостои занимают господствующее положение и составляют 81%. Ель произрастает почти на всех почвах, встречающихся на арендной территории. Ельники характеризуются господством ассоциации ельников-черничников в группе зеленомошных ельников, где произрастают ельники III-IV классов бонитета на подзолистых свежих, суглинистых почвах. Ельники IV-V класса бонитета произрастают среди травяно-болотных, долгомошных типов леса с глеево-подзолистыми почвами с проточным увлажнением. На заболоченных, бедных почвах формируются ельники Va-Vб классов бонитета. Средняя продуктивность ельников невысокая, класс бонитета 5,1. Средний возраст еловых насаждений – 170 лет.

Сосняки представлены на 9 % лесопокрытой территории участков, по запасу составляют 15 %. Сосновые насаждения сохранили свои позиции, в основном в заболоченных местообитаниях - сфагновых, осоко-сфагновых. Местами сосна произрастает и на более богатых супесчаных и легкосуглинистых почвах вдоль берегов рек, на холмах, образуя древостой III-IV классов бонитета. Средняя продуктивность сосновых насаждений ниже, чем у ельников и класс бонитета составляет 5,3. Средний возраст сосновых насаждений – 140 лет.

В общей лесопокрытой площади доля березы составляет 5 %, по запасу – 4 %. Средний класс бонитета березовых насаждений – 4,6. Средний возраст березовых насаждений – 80 лет.

На арендуемой территории встречаются выдела с лиственницей в составе 1-2 единицы, а также в составе 3 и более единиц. Удельный вес в лесопокрытой площади составляет до 1 %, по запасу - до 1 %. Лиственничники основном произрастают на богатых супесчаных и легкосуглинистых почвах, образуя древостой III-IV классов бонитета. Средняя продуктивность лиственничных древостоев выше, чем у сосняков и ельников и класс бонитета составляет 4,0. Средний возраст лиственничных насаждений – 200 лет.

Осиновые насаждения по площади (0,1%) и запасу (0,1%) занимают пятое место среди насаждений основных лесообразующих пород. Все осинники в лесничестве являются вторичными лесами, они возникли после рубки сосняков и ельников. Осина в сравнении с березой более требовательна к плодородию почв. Средний класс бонитета осинников 3,1 - самый высокий среди древесных формаций лесничества. Средний возраст осиновых насаждений по договорам аренды составляет от 60 (д/а № 2103) до 100 лет (д/а 2335).

Насаждения ивы занимают последнее место среди основных лесообразующих пород на лесных участках. Доля их по площади и по запасу незначительна.

Пихта в лесах района - редкая порода, наиболее часто деревья пихты встречаются в еловых насаждениях. Пихта относится к реликтовым породам Архангельской области, поэтому насаждения с долей ее участия в составе 1 и более единицы подлежат охране, в них запрещены рубки спелых и перестойных лесных насаждений.

Среди мягколиственных пород встречаются насаждения ольхи серой.

Ниже представлена краткая характеристика участков, переданных в аренду для заготовки ООО «Группа компаний «УЛК». Соседние территории являются также лесными участками, находящимися в собственности государства и переданными в аренду для заготовки древесины. Предприятие также граничит с землями, не переданными в аренду и закрепленные за МО для нужд местного населения.

1) **По договору аренды лесного участка № 2013 от 26.09.2017 г.** общая площадь арендуемого лесного участка леса составляет 208393 га, из них: лесные земли – 161080,3 га (в том числе покрытые лесной растительностью – 160707,1 га, из них лесные культуры – 548,0 га, не покрытые лесной растительностью (вырубки, гари) - 373,2 га), нелесные земли – 44240,7 га. Неустроенные земли составляют 3072 га (Проект освоения лесов).

На рисунках 1 и 2 представлено распределение покрытых лесом земель по породному и возрастному составу по площади участка и общему запасу соответственно в соответствии с материалами лесоустройства 1987, 1993 г.

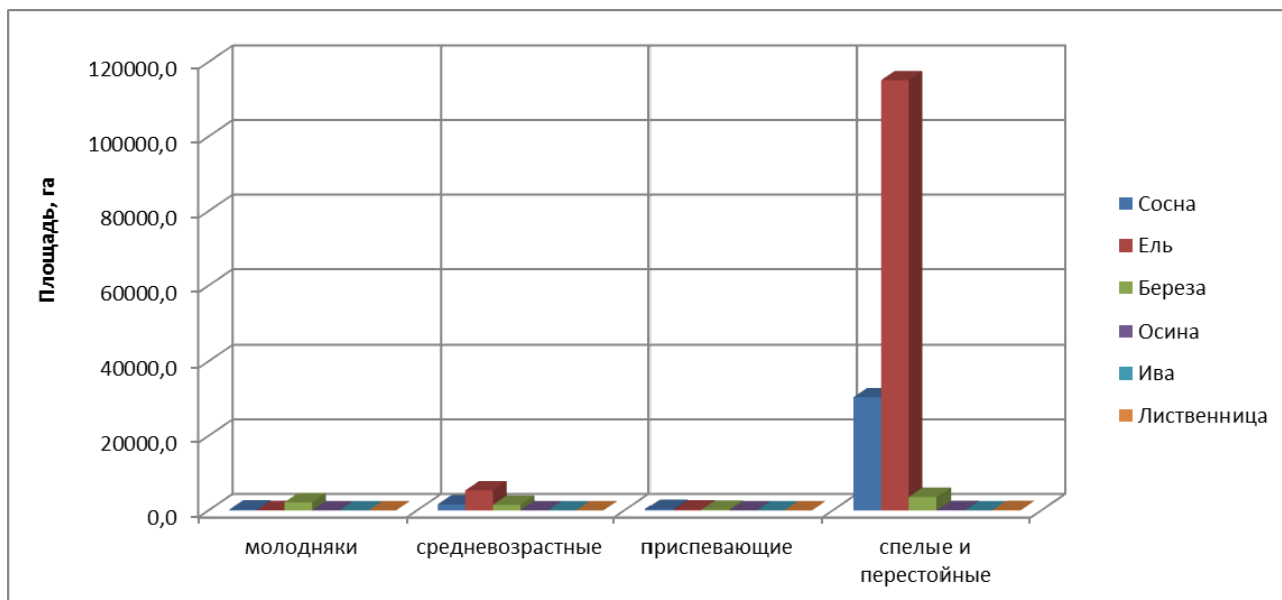


Рисунок 1 – Распределение покрытых лесом земель по породному и возрастному составу по площади лесного участка

По площади 75,0 % покрытых лесом земель на лесном участке занимают еловые насаждения, 20,2 % - сосновые насаждения, 4,7 % - березовые насаждения и 0,1 % - лиственничные насаждения. Наименьшую долю на лесном участке занимают осиновые и ивовые насаждения и составляют вместе 0,1 % от площади лесного участка.

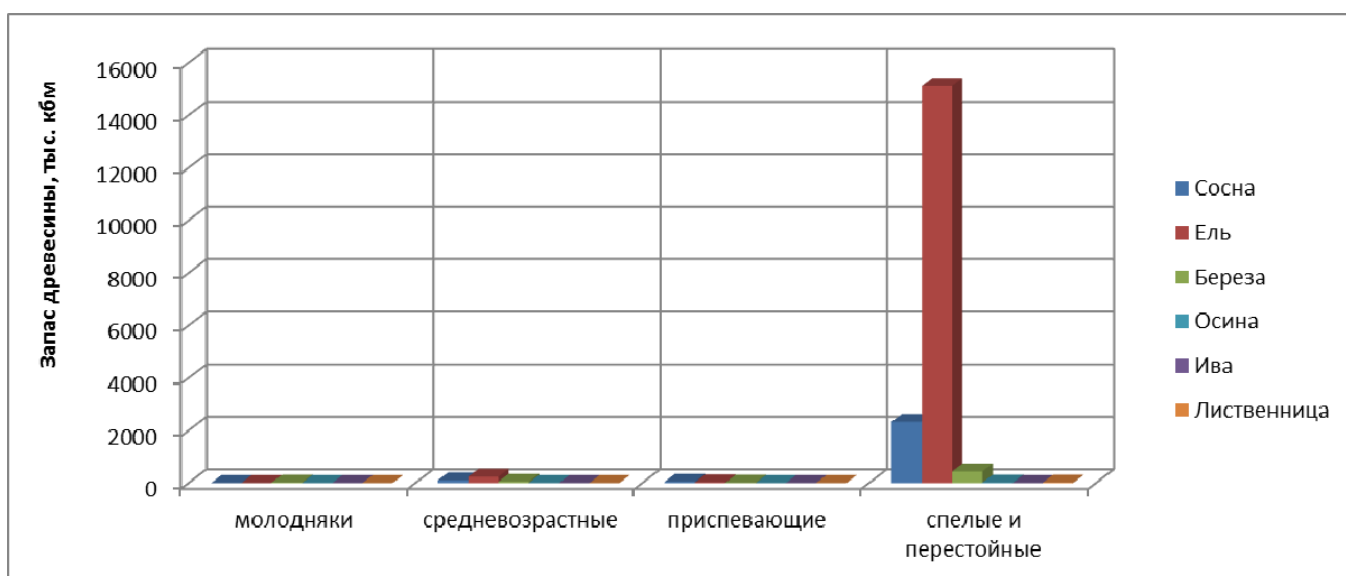


Рисунок 2 - Распределение покрытых лесом земель по породному и возрастному составу по общему запасу на лесном участке

По общему запасу на лесном участке преобладают еловые насаждения и составляют 83,4 %. Сосновые насаждения располагаются на втором месте по запасу 13,6 %, березовые насаждения по запасу на лесном участке составляют 2,9 %. Лиственничные и осиновые насаждения составляют по 0,1 % от общего запаса древесины на лесном участке. Средний ежегодный прирост по лесному участку составляет 0,7 м³/га.

2) По договору аренды лесного участка № 2335 от 18.07.2019 г. площадь арендуемого лесного участка леса составляет 1588123,0 га, из них: лесные земли – 1349941,0 га (в том числе покрытые лесной растительностью – 1347930,0 га, из них лесные культуры – 4788,8 га, не покрытые лесной растительностью 2011,0 га), нелесные земли – 238182,0 га (Проект освоения лесов).

На рисунках 3 и 4 представлено распределение покрытых лесом земель по породному и возрастному составу по площади участка и общему запасу соответственно в соответствии с материалами лесоустройства 1993 года.

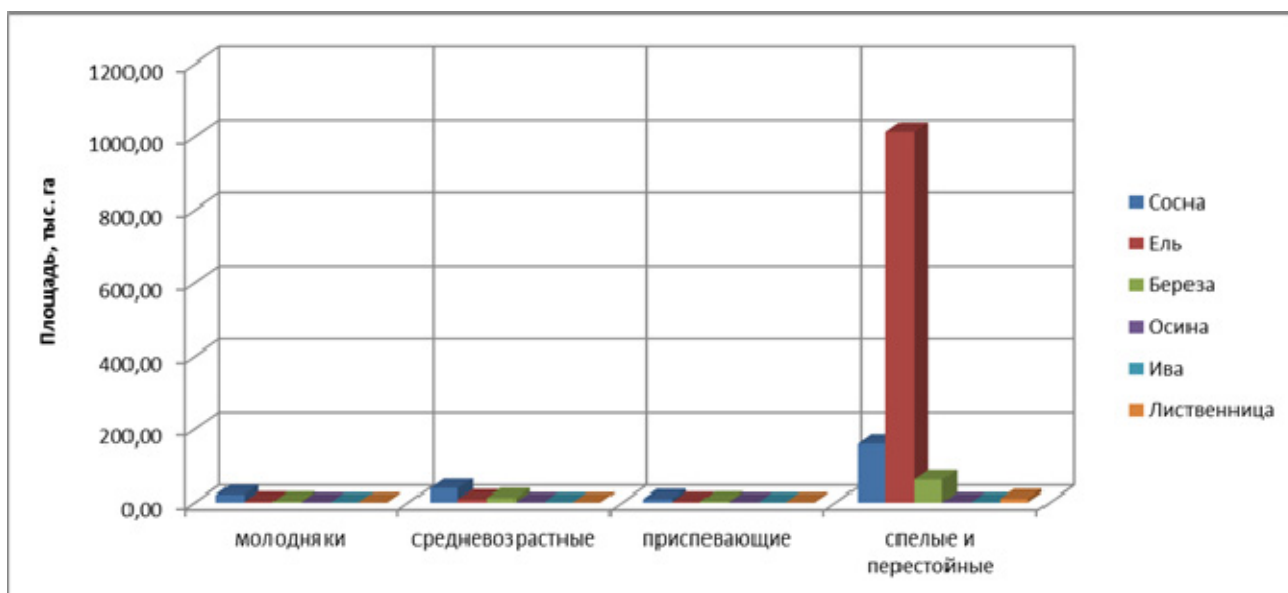


Рисунок 3 – Распределение покрытых лесом земель по породному и возрастному составу по площади лесного участка

По площади 76,2 % покрытых лесом земель на лесном участке занимают еловые насаждения, 16,9 % - сосновые насаждения, 5,9 % - березовые насаждения. Лиственничные и осиновые насаждения занимают 0,8 % и 0,1 % соответственно покрытых лесом земель на арендованном лесном участке. Доля ивовых древостоев незначительна.

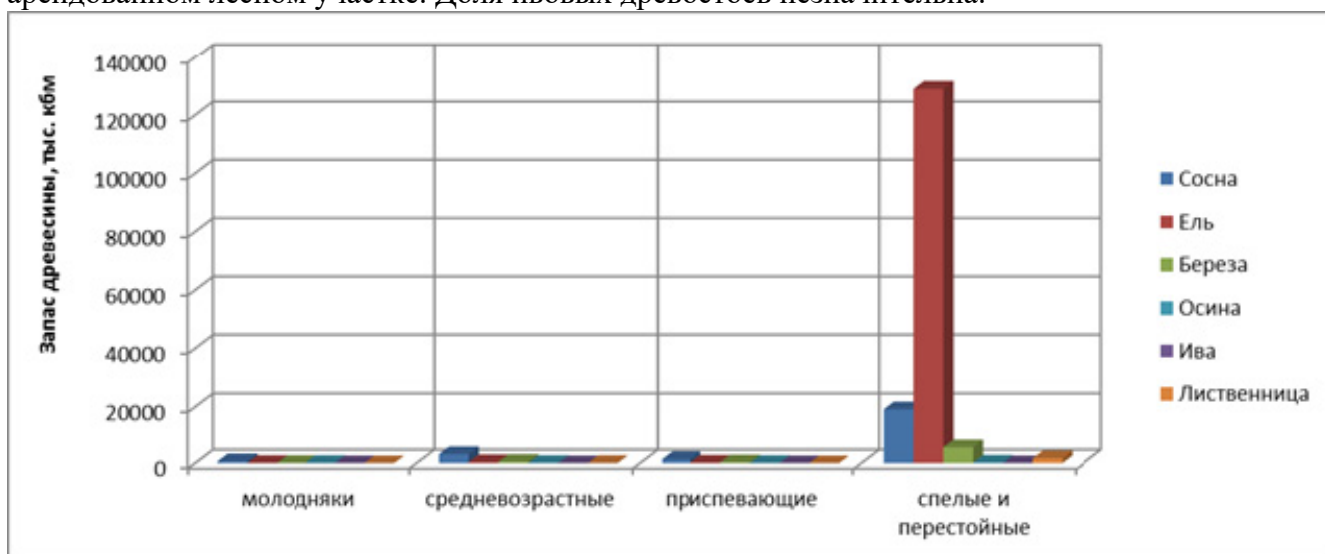


Рисунок 4 - Распределение покрытых лесом земель по породному и возрастному составу по общему запасу на лесном участке

По общему запасу на лесном участке преобладают еловые насаждения и составляют 80,1 %. Сосновые, березовые и лиственничные насаждения по запасу составляют 15,0 %, 3,8 % и 1 % соответственно. Осиновые и ивовые насаждения по запасу представлены в наименьшем количестве и составляют вместе 0,1 %. Средний ежегодный прирост по лесному участку составляет 0,7 м³/га.

Возраст рубки спелых и перестойных лесных насаждений в эксплуатационных лесах промышленного потребления составляет:

- для сосновых и еловых насаждений 1-3 бонитет - 81 год, 4 и ниже -101 год,
- для березовых насаждений - 61 год и выше,

- для осиновых насаждений - 41 год и выше.

Сроки примыкания лесосек в насаждениях с последующим лесовозобновлением установлены для сосновых и еловых древостоев 5 лет, для мягколиственных 2 года.

4.5 Животный мир

Из млекопитающих по характеру изменения населения видов выделено три группы охотничьих зверей. В первую группу включены такие виды, как белка, заяц-беляк, лисица, ласка, лесной хорек, горностай, рысь, россомаха. Состояние популяций большинства хищников этой группы находится в прямой зависимости от состояния популяций их основных жертв. Вторую группу составляют виды, подверженные, как и первые, воздействию естественных факторов, но не периодических, и в значительно большей мере управляемые факторами антропогенными. Это главным образом ресурсные виды - лось, кабан и крупные хищники - конкуренты человека в использовании копытных - волк. Третья группа объединяет виды, находящиеся в столь же сильной зависимости от промысловой нагрузки, как и вышеназванные, но сила влияния охоты на этих животных изменяется в зависимости от спроса на продукцию их промысла - это ондатра, бобр, норка, выдра, куница лесная, медведь. Из диких животных водится северный олень.

Состав орнитофауны наиболее представлен глухарем, тетеревом, рябчиком, куликом, соколом, ястребом, совой, пролетными птицами – уткой, гусем, лебедем. Встречаются также дятел, кукушка, дрозд-деряба, обыкновенная пищуха, хохлатая синица, клесты, ворон, желна, гоголь, большой крохаль, бородачатая неясыть, мохноногий сыч, гуменник и другие виды.

Среди охотничьих видов птиц распространены глухарь, тетерев, рябчик, крякva, белая куропатка, серая утка и др. Предприятие ведет учет охотничьих видов по лесничествам для анализа динамики их численности, проводя консультации с МПР и ЛПК Архангельской области.

4.6 Описание социально-экономических условий

Арендуемые участки ООО «Группа компаний «УЛК» территориально располагаются в Лешуконском лесничестве Лешуконского муниципального района на северо-востоке Архангельской области и относится к районам Крайнего Севера. Лешуконский район образован в июле 1929 г. Численность населения на 2017 год составляет 6622 человека. За последние 20 лет наблюдается тенденция значительного сокращения населения района.

Основными отраслями в экономике Лешуконского района являются лесопромышленный комплекс; топливно-энергетический комплекс; пищевая промышленность и агропромышленный комплекс

Основу экономики района составляет лесозаготовка. Поэтому основные промышленные предприятия района – лесозаготовительные. 80% валовой продукции района приходится на лесозаготовительную промышленность. Основу сельского хозяйства района составляет молочно-мясное животноводство и выращивание картофеля.

Численность незанятых граждан, обратившихся в государственное учреждение службы занятости за содействием в поиске работы (по данным министерства труда, занятости и социального развития Архангельской области) на 1 января 2018 года составила 156 человек. Численность безработных на 1 января 2018 года составила 148 человек.

Особенность района – его отдаленность и отсутствие устойчивых транспортных связей с областным центром и населенными пунктами внутри района (нет постоянно действующих автомобильных дорог, железной дороги). Связь с областным центром г. Архангельском осуществляется воздушным путём, а наземным путем при установлении ледовых переправ (зимой) и установки понтонов (летом). Доставка грузов в район осуществляется помимо автомобильного транспорта в летнее время речным и морским путём. Лешуконский район имеет выход к Белому морю через реку Мезень. На территории Лешуконского муниципального района расположен аэропорт в с. Лешуконское, способный принимать практически все виды самолётов, взлётно-посадочные площадки в селе Вожгора, селе Койнас, селе Ценогора, селе Олема.

На арендуемых лесных участках ведет заготовку «Пинежский лесопромышленный комплекс», который входит в ООО «Группа компаний «УЛК». Его база располагается в с. Карпогоры Пинежского района Архангельской области. В лесопромышленный комплекс трудоустроено 450 человек. В границах арендуемой предприятием территории лесного участка, либо поблизости от него, находятся следующие населенные пункты: в Пинежском районе – с. Карпогоры, п. Междуреченский, п. Шангас и др., в Лешуконском районе - с. Лешуконское, с. Вожгора, с. Койнас, с. Олема, с. Ценогора, с. Юрома и др.

Все работники предприятия формируются из числа жителей населенных пунктов данных районов Архангельской области. Предприятие взаимодействует с районными центрами занятости для трудоустройства местного населения как на постоянной основе, как и на сезонные работы. В связи с развитием производства, расширением арендной базы на предприятии создаются дополнительные рабочие места. Уровень оплаты труда на предприятии высокий и превышает средние значения по районам. Предприятие своевременно и в полном объеме уплачивает налоги в различные бюджеты.

ООО «Группа компаний «УЛК» участвует в социальных программах района, помогая местным администрациям, оказывая спонсорскую и материальную помощи. Предприятие осуществляет ремонт существующих грунтовых дорог, в том числе общего пользования, (снегоочистка в зимний период и грейдирование в летний период, отсыпка) и строительство новых лесных дорог, по которым местное население может беспрепятственно добираться до дальних лесных насаждений и соединяющих населенные пункты. Осуществляется поставка дров местному населению.

Из других организаций в районе действия предприятия работают сельские администрации, муниципальные образовательные учреждения, дошкольные учреждения, муниципальные учреждения здравоохранения, аптеки, почты, магазины, объекты культуры, филиал Архангельской областной энергетической компании, МУП «Лешуконская управляющая компания», предприятие дорожной службы и другие. Поблизости с территорией аренды ООО «Группа компаний «УЛК» в Лешуконском лесничестве работают такие крупные лесозаготовительные предприятия, как ООО «Северный лес», ООО «Карпогорылес» (ГК «Титан»), а также мелкие арендаторы – ИП Рогачев Ю.А.

Подробную информацию о соседних арендаторах ООО «Группа компаний «УЛК» можно получить на сайте <http://hcvf.wwf.ru/ru/maps/hcvf-arkhangelsk> в разделе арендаторы лесного фонда Архангельской области.

5 Меры экологической безопасности

5.1 Влияние на атмосферный воздух

Хранение основных видов отходов, размещаемых на временных площадках, не оказывает значимого отрицательного влияния на атмосферный воздух, так как организовано на специально оборудованных площадках и в металлических емкостях, снабженных при необходимости крышками, снижающих выделение вредных веществ (в частности летучих углеводородов) в атмосферу.

5.2 Влияние на почвы, поверхностные и подземные воды

Размещение отходов на открытых временных площадках и в закрытых производственных помещениях не представляет опасности для почвы, поверхностных и подземных вод. Отработанные нефтепродукты накапливаются в металлических бочках, установленных на поддонах, во избежание проливов. Отходы, накапливаемые на открытых площадках, в большинстве своем инертны, в некоторых случаях собираются и накапливаются в металлических контейнерах, что препятствует загрязнению. Эксплуатация таких площадок производится согласно разработанным местным инструкциям по технике безопасности, противопожарной профилактике.

При составлении технологических карт в соответствии с лесным законодательством выделяются особо защитные участки леса, заготовка в которых полностью исключается.

Вдоль всех водоемов оставляются водоохранные зоны от 50 м до 1 км в зависимости от величины водного объекта и его рыбохозяйственного статуса.

Через большие речки строятся мосты на свайных или ряжевых опорах, что не препятствует естественному водотоку и свободному перемещению представителей речной фауны.

При строительстве лесовозных дорог через лесные ручьи устанавливаются водопропускные сооружения в виде, дренажных труб, треугольника или квадрата в поперечном сечении, что исключает заболачивание прилегающей территории.

Оценка воздействия на окружающую среду производится до начала строительства лесовозных дорог. Все виды работ, которые будут производиться в водоохранной зоне, проходят согласование с Северо-Западным территориальным управлением Федерального агентства по рыболовству, а также производится оценка воздействия на водные биоресурсы ФГБУ «Главрыбвод».

При воздействии на почву лесозаготовительной техникой учитываются почвенные условия, поскольку на территории Лешуконского лесничества преобладают насаждения с избыточным увлажнением. На избыточно-увлажненных почвах деланки с подлежащими сохранению жизнеспособным подростом и молодняком, как правило, назначаются для разработки в зимний период. При таких вырубках оставляются группы деревьев, особенно лиственные, что позволяет избежать поднятия уровня грунтовых вод, подтопления и заболачивания лесосек.

Трелевка древесины в летний период независимо от типов почвы допускается только по волокам, укрепленных порубочными остатками.

5.3 Влияние на ландшафт

В процессе лесозаготовительной деятельности интенсивной перестройке подвергаются не все компоненты ландшафта, а лишь некоторые и чаще всего почва, растительный покров и животный мир. Возможные виды воздействия и их последствия на отдельные компоненты ландшафта рассмотрены в соответствующих разделах. Коренная перестройка всего ландшафта, со всеми его компонентами, – явление довольно редкое в природе; одним из примеров таких в корне перестроенных ландшафтов может служить ландшафт большого города с многомиллионным населением.

Воздействия лесозаготовительной деятельности на ландшафт в целом можно оценить как незначительное, местное и недолговременное.

5.4 Влияние на флору и фауну

Влияние рубок на качественный состав фауны нельзя оценить однозначно. В первое время может сократиться численность типично таежных видов (тетеревиные, кукушка, деляба – виды коренных лесов; клесты, свиристель, хохлатая синица – виды-кронники хвойных лесов; неясный мохноногий сыч, ворон, желна – виды лесных массивов). Для снижения негативного воздействия оставляются водоохранные зоны, ОЗУ и не эксплуатационные участки леса (рефугиумы), ключевые биотопы и элементы биологического разнообразия. В то же время возрастает численность видов, предпочитающих ранние стадии сукцессии (тетерев, луговой чекан, обыкновенная кукушка и другие). Эти виды играют также важную роль в лесных экосистемах. Поскольку возобновление на месте рубок начинается с мелколиственных пород, возрастает площадь кормовых станций ряда видов животных (заяц-беляк, лось и др.). Возможно снижение видового разнообразия насекомых и грибов, связанных с мертвой древесиной. Для минимизации воздействия оставляется крупный валежник, сухостой и единичные старые деревья.

При сплошных рубках в наибольшей степени преобразуется лесная среда, резко изменяется режим температуры и влажности, условия освещенности. Большинство природных видов обитающих под пологом леса, страдает при сплошных рубках не столько от непосредственного повреждения, сколько от изменений условий среды.

Для того чтобы предотвратить воздействие сплошных рубок на сокращение биоразнообразия и ослабление других природных свойств лесных экосистем, предприятие стремится уменьшить степень преобразования лесной среды при сплошной рубке.

Одной из основных форм сохранения биологического разнообразия в процессе лесозаготовок является выделение и сохранение ключевых местообитаний ценных или исчезающих биологических видов. Ключевые биотопы характеризуются наибольшей концентрацией ценных в природоохранном отношении видов животных организмов, за счет наличия уникальных субстратов, условий влажности, освещенности и пр. Они являются хранилищами локального биоразнообразия на территории, однородной по другим признакам.

Распоряжением Министерства природных ресурсов и лесопромышленного комплекса Архангельской области от 12.08.2017 г. № 1336р утверждены «Методические рекомендации по сохранению биоразнообразия при заготовке древесины в Архангельской области». В соответствии с данными рекомендациями в целях сохранения биоразнообразия предприятие стремится:

1. Оставлять на корню следующие ключевые элементы древостоя (деревьев или их групп, если их рубка и вывозка не оправданы с точки зрения техники безопасности и санитарного состояния насаждений, а также не создает препятствий для последующего лесовосстановления):

а) Старовозрастные деревья. Экологические функции: сохраняют разнообразие древесных пород, разновозрастность и разновысотность будущего древостоя и элементы вертикальной структуры леса. Биотопическая значимость: размещение гнезд различных видов птиц; являются местом обитания белки-летяги, летучих мышей, многих видов насекомых и других животных, мхов, лишайников и грибов.

б) Деревья с гнездами и дуплами. Экологические функции: сохраняют разновозрастность будущего древостоя, сохраняют элементы вертикальной структуры леса. Биотопическая значимость: размещение гнезд различных видов птиц; места обитания летяги, летучих мышей, многих видов насекомых и других животных; места произрастания мхов, лишайников и грибов.

в) Единичные сухостойные деревья, высокие пни. Экологические функции: обеспечивают присутствие мертвой древесины на разных стадиях разложения, поступление органических веществ в почву. Биотопическая значимость: размещение гнезд птиц, убежищ других животных; места отдыха и размножения летучих мышей; субстрат для многих видов насекомых, мхов, лишайников и грибов.

г) Деревья пород, единично встречающихся на лесосеке. Экологические функции: сохраняют разнообразие древесных пород, разновысотность будущего древостоя, элементы вертикальной структуры леса. Биотопическая значимость: места обитания разнообразных животных; места произрастания многих видов мхов, лишайников и грибов.

д) Крупный валеж (диаметр более 25 см). Экологические функции: создание микроместообитаний, горизонтальной неоднородности, обеспечивают присутствие мертвой древесины на разных стадиях разложения, поступление органических веществ в почву. Биотопическая значимость: является местом обитания многих узкоспециализированных видов растений, животных и грибов, убежищем для мелких куньих, кормовой базой многих видов животных, местом гнездования птиц; местами зимовок некоторых амфибий и рептилий; к валежу часто приурочены группы подроста основных лесобразующих пород.

е) Деревья редких пород, произрастающих на границе их естественного ареала. Экологические функции: сохраняют разнообразие древесных пород, разновысотность будущего древостоя, элементы вертикальной структуры леса. Биотопическая значимость: места обитания разнообразных животных; места произрастания многих видов мхов, лишайников и грибов.

2. Сохранять ключевые местообитания:

а) Небольшие заболоченные понижения. Экологические функции: регулируют водный режим и микроклимат, способствуют сохранению высокой влажности воздуха и почвы. Биотопическая значимость: размещение мест летнего отдыха лося, кормежки бурого медведя и тетеревиных птиц, временных убежищ для земноводных в не репродуктивный период, как источник семян для прилегающих территорий.

б) Окраины болот. Экологические функции: регулируют водный режим и микроклимат, способствуют сохранению высокой влажности воздуха и почвы, защищают от заболачивания. Биотопическая значимость: размещение гнезд редких видов хищных птиц (скопы, орлана-

белохвоста, беркута), глухариных токов, репродуктивных водоемов земноводных, мест кормежки и отдыха многих млекопитающих, лежек лося, временных убежищ для многих животных, миграционных коридоров.

в) Участки леса вокруг родников, мест выклинивания грунтовых вод. Экологические функции: регулируют водный режим и микроклимат, способствуют сохранению высокой влажности воздуха и почвы, имеют повышенное биоразнообразие. Биотопическая значимость: места летнего отдыха лося, кормежки бурого медведя и тетеревиных птиц; временные убежища для многих животных, например, во время пожара; репродуктивные водоемы земноводных; места водопоев и источник семян для прилегающих территорий.

г) Участки леса вдоль временных (пересыхающих) водотоков с выраженным руслом. Экологические функции: поддерживают гидрологический режим рек, ограничивают распространение пожаров, предотвращают эрозию, играют защитно-гидрологическую роль в поддержании оптимального режима нерестовых рек, источник семян для прилегающих территорий. Биотопическая значимость: размещение временных убежищ для многих животных, например, во время пожара, нор барсуков, мест гнездования околоводных и водоплавающих птиц, миграционные коридоры, репродуктивных участков земноводных, гнездовых участков норки, выдры.

д) Участки леса на каменистых россыпях и скальных обнажениях. Экологические функции: защищают от водной и почвенной эрозии. Биотопическая значимость: размещение гнезд птиц, берлог медведей, убежищ крупных хищников (рысь, лисица, барсук); места зимовок летучих мышей в карстовых пещерах.

е) Группы старовозрастных деревьев. Экологические функции: сохраняют разнообразие древесных пород, способствуют сохранению микроклимата. Биотопическая значимость: размещение гнезд редких видов птиц, места обитания белки-летяги и летучих мышей; субстрат для произрастания многих видов мхов, лишайников и грибов; на участках леса с наличием осины сохраняются виды неморальной флоры.

ж) Окна распада древостоя с естественным возобновлением и валежом. Экологические функции: формируют места обитания, горизонтальную неоднородность, обеспечивают присутствие мертвой древесины на разных стадиях разложения, поступление органических веществ в почву. Биотопическая значимость: места обитания многих узкоспециализированных видов растений, животных и грибов; места кормежки и отдыха многих видов животных, гнездования птиц; места зимовки некоторых амфибий и рептилий; к валежу часто приурочены группы подроста хвойных пород.

з) Участки леса в местах норения барсуков, устройства медвежьих берлог. Экологические функции: способствуют сохранению микроклимата. Биотопическая значимость: размещение нор барсуков, медвежьих берлог, которые могут быть использованы как постоянные (многолетние) убежища; места произрастания видов растений, связанных с наличием почвенных обнажений, экскрементов животных.

и) Места обитания редких видов животных, растений и других организмов. Экологические функции: способствуют сохранению наиболее уязвимой части биологического разнообразия - редких видов.

к) Группы деревьев редких пород, произрастающих на границе их естественного ареала. Экологические функции: сохраняют разнообразие древесных пород, способствуют сохранению микроклимата. Биотопическая значимость: места обитания разнообразных животных, места произрастания многих видов мхов, лишайников и грибов; на участках леса с наличием липы мелколистной, ольхи черной, вязов сохраняются виды неморальной флоры.

Сохранение ключевых биотопов и ключевых объектов, снижает возможный ущерб, наносимый обитателям леса при проведении сплошных рубок.

5.5 Влияние на социально-экономическую сферу

ООО «ГК «УЛК» является крупным лесозаготовительным предприятием Архангельской области и является частью немаловажного сектора экономики региона.

ООО «Группа компаний «УЛК» участвует в социальных программах района, помогая местным администрациям, оказывая спонсорскую и материальную помощи. Предприятие осуществляет ремонт существующих грунтовых дорог, в том числе общего пользования,

(снегоочистка в зимний период и грейдирование в летний период, отсыпка) и строительство новых лесных дорог, по которым местное население может беспрепятственно добираться до дальних лесных насаждений и соединяющих населенные пункты. Осуществляется поставка дров местному населению. Предприятие принимает участие в восстановлении памятников.

При проведении лесохозяйственных, лесовосстановительных, противопожарных и других мероприятий по договорам аренды, предприятие попутно осуществляет контроль за охотой, рыбной ловлей и возможным браконьерством на арендованной территории, а так же принимает посильное участие в совместных рейдах, проводимых уполномоченными органами при поступлении запросов от уполномоченных органов.

Заготовка древесины может отразиться на возможности населения «пребывать в лесах и для собственных нужд осуществлять заготовку и сбор дикорастущих плодов, ягод, грибов, других пригодных для употребления в пищу лесных ресурсов (пищевых лесных ресурсов), а также недревесных лесных ресурсов» (Лесной кодекс, 2006). Кратковременное влияние вырубок может привести к сокращению пищевых лесных ресурсов и недревесных лесных ресурсов, в то же время в долговременной перспективе на вырубках происходит увеличение недревесных лесных ресурсов. Кроме того, строительство и ремонт дорожно-транспортных путей повысит доступность территории для населения.

Предприятие проводит мероприятия по уменьшению негативного воздействия на социальную среду:

- отдает предпочтение местному населению при приеме на работу при прочих равных условиях;
- не допускает в отношении своих работников дискриминации по половому, национальному, религиозному и иным признакам в вопросах занятости, обеспечения условий труда и прав человека;
- знакомит работников предприятия с правилами по охране труда, технике безопасности и безопасными приемами работы и регулярно проводить обучение по вопросам безопасности;
- разрабатывает и внедряет механизм урегулирования споров между работниками и руководством;
- учитывает интересы местного населения в сохранении участков, имеющих особо важное значение с религиозной, культурной, экологической или экономической точек зрения (места массового сбора грибов и ягод, рыбной ловли, охоты, массового отдыха, участки археологической и исторической значимости, места боевой славы, массовые захоронения, кладбища, церкви, часовни, старые поместья, культовые рощи, священные деревья, родники и т.д.);
- для сохранения ягодных угодий, прежде всего брусничников, рубку леса рекомендуется проводить при снежном покрове. Для сохранения черничников необходимы выборочные рубки или оставление компактных недорубов.

Предприятием были проведены общественные слушания, сделаны запросы в администрации муниципальных образований и другие методы привлечения учетов интересов местного населения для сохранения наиболее важных участков. В результате проведенных мероприятия не были выделены ценные лесные участки для местного населения, которые относятся к ЛВПЦ 5,6.

6 Описание системы лесоправления предприятия

При составлении проекта освоения лесов были учтены следующие положения:

- 1) Определенный размер рубок спелых и перестойных лесных насаждений через расчетную лесосеку.
- 2) Согласование размещения лесосек по годам и способам рубок лесного фонда.
- 3) Равномерность освоения эксплуатационного фонда по годам.
- 4) Концентрация размещения лесосек по кварталам.

Лесоводственные требования к организации и технологии лесосечных работ определяются в соответствии с правилами заготовки древесины, правилами санитарной безопасности в лесах и правилами пожарной безопасности в лесах. На каждую лесосеку до

получения разрешения на проведение подготовительных работ и ее разработку составляется технологическая карта, которая согласовывается с лесничеством.

В технологической карте указываются следующие параметры:

- таксационная характеристика насаждения, поступающего в рубку;
- объемы вырубаемой древесины по породам;
- способы очистки от порубочных остатков;
- принятая технология и сроки проведения лесосечных работ;
- способы очистки от порубочных остатков;
- схемы размещения лесовозных дорог, усов, волоков, погрузочных пунктов, стоянки механизмов и объектов обслуживания и проч.;
- площадь, на которой должен быть сохранен хвойный подрост, процент его сохранности;
- меры по сохранению биоразнообразия.

В соответствии с данными лесоустройства, отвода делянок и визуального осмотра предприятие, в зависимости от характера увлажнения грунтов, планирует сезонность освоения той или иной лесосеки, с целью минимизации нагрузки на окружающую среду. Заболоченные и сильно увлажненные делянки осваиваются в зимний период, сухие – летом.

6.1 Лесовосстановление, уход за лесом

На всех вырубленных лесосеках должно быть обеспечено восстановление леса хозяйственно-ценными породами и в наиболее короткие сроки.

Лесовосстановление предусматривает следующие способы: естественное лесовосстановление (сохранение хвойного подроста, уход за подростом, минерализация почвы), искусственное (создание лесных культур) и комбинированное (сочетание естественного и искусственного лесовосстановления), естественное зарастание.

Способ лесовосстановления на лесосеках определяет лесоустроительная экспедиция. Способы возобновления леса намечаются по каждой лесосеке при отводе лесосечного фонда в соответствии с Проектом освоения лесов, с последующим уточнением намеченных мероприятий при осмотре мест рубок. На каждый объект (вырубка), где планируются мероприятия по лесовосстановлению, составляется проект лесовосстановления.

Лесные культуры проектируются на площадях с недостаточным количеством хвойного хозяйства или отсутствием хвойного подроста. Лесовосстановительные работы производятся за счет средств предприятия.

Главным мероприятием по уходу за лесом являются рубки ухода. Основное назначение рубок ухода за лесом – обеспечение благоприятных условий роста остающимся перспективным деревьям с целью формирования высокопродуктивных качественных насаждений.

В зависимости от возраста лесных насаждений и целей ухода за лесами осуществляются следующие виды рубок ухода (не связанные с заготовкой древесины), проводимых в целях ухода за лесными насаждениями:

- рубки осветления, направленные на улучшение породного и качественного состава молодняков и условий роста деревьев целевой или целевых древесных пород;
- рубки прочистки, направленные на регулирование густоты лесных насаждений и улучшение условий роста деревьев целевой или целевых древесных пород, а также на продолжение формирования породного и качественного состава молодняков.

Площади и объемы лесных насаждений, нуждающихся в ежегодном проведении мероприятий по уходу за лесом, не связанные с заготовкой древесины (осветление, прочистки) должны быть согласованы с Лешуконским лесничеством. Подбор участков под рубки ухода за лесами (уход в молодняках), требующих проведения рубок ухода по лесоводственным требованиям, производится в натуре с составлением актов натурного обследования и с согласованием с лесничеством. Первоочередными участками под обследование являются лесные культуры, переведенные в земли, покрытые лесной растительностью.

Рубки ухода за лесами, связанные с заготовкой древесины, осуществляются в форме выборочных рубок. Рубки прореживания направлены на создание в лесных насаждениях

благоприятных условий для формирования стволов и крон лучших деревьев. Проходные рубки направлены на создание благоприятных условий роста лучших деревьев, увеличения их прироста, продолжения (завершения) формирования структуры насаждений.

Площади и объемы проводимых рубок ухода, связанных с заготовкой древесины (рубки прореживания, проходные рубки) на лесных участках в Лешуконском лесничестве отсутствуют в связи с давностью лесоустройства.

6.2 Противопожарные мероприятия

Проектом предусмотрены противопожарные мероприятия.

- 1) Предупредительные мероприятия:
 - постоянные выставки-витрины;
 - предупредительные (противопожарные) аншлаги в местах летних заготовок;
 - устройство мест отдыха и курения в местах летних заготовок.
- 2) Мероприятия по ограничению распространению пожаров
 - устройство противопожарных минерализованных полос вдоль летних лесовозных дорог;
 - уход за противопожарными минерализованными полосами.
- 3) Мероприятия по борьбе с пожарами:
 - создание мобильных групп пожаротушения;
 - организация пунктов сосредоточения противопожарного оборудования и инвентаря;
 - комплектование противопожарным оборудованием и инвентарем согласно норм обеспечения противопожарным оборудованием и средствами тушения лесных пожаров.

Кроме вышеперечисленных мероприятий необходимо осуществлять наблюдение за пожарной обстановкой в местах проведения лесозаготовительных работ и на арендуемой территории в целом.

6.3 Описание технологии предприятия

Разработка лесосек производится по сортиментной технологии с применением лесозаготовительных комплексов харвестеры и форвардеры John Deere. При соблюдении предприятием сезонности заготовки на участках с различными почвенными условиями указанная техника не приведет к значительным негативным последствиям к почвенному покрову (колейность, заболачивание, эрозия почвы).

Погрузка сортиментов на лесовозный транспорт производится гидроманипуляторами.

Вывозка леса по автомобильным дорогам - сортиментовозами Volvo, Scania, Mercedes-Benz.

Строительство дорог круглогодичного действия осуществляется самосвалами КамАЗ, Scania, Volvo, экскаваторами CATERPILLAR, Volvo, Komatsu, бульдозерами John Deere, CATERPILLAR. Содержание дорог – автогрейдерами John Deere и грейдерами К-704.

6.4 Описание планов по выявлению и охране редких, находящихся под угрозой исчезновения видов

Работы по выявлению и охране редких видов постоянно ведутся в соответствии с разработанной на предприятии процедурой «Выявление редких и находящихся под угрозой исчезновения видов животных и растений».

В летний период 2019 года была проведена научно-исследовательская работа с привлечением специалистов на лесном участке по договору аренды лесного участка № 2103 от 26.09.2017 г. по влиянию лесозаготовительной деятельности на растительный и животный мир, а также по выявлению редких экосистем (неморальных трав и видов бореального высокоотравья) и редких видов, занесенных в красные книги Архангельской области и РФ. По договору аренды лесного участка № 2335 от 18.07.2019 г. данные работы планируются провестись в летний период 2020 года.

Подбор участков по выявлению редких экосистем (неморальных трав и видов бореального высокотравья) и редких видов основывался на ограничении арендной территории и определении наибольшей концентрации и интенсивности вовлечения в заготовку и плановой деятельности предприятия по ведению лесозаготовок на ближайший период.

Периодичность мониторинга по влиянию лесозаготовительной деятельности в первые пять лет после рубки на пробных площадях желательнее проводить раз в 1-2 года. Дальнейшие исследования проводятся раз 2-4 года. Периодичность работ по выявлению редких экосистем (неморальных трав и видов бореального высокотравья) и редких видов интенсивности вовлечения в заготовку и плановой деятельности предприятия по ведению лесозаготовок.

Результаты проведенных научно-исследовательских работ были изложены в отчетах. Полевые работы позволили выявить редкие краснокнижные виды (ведомость ЛВПЦ).

По всем прилегающим к населённым пунктам кварталам ведётся согласование с местным населением, охотниками и другими заинтересованными сторонами до начала заготовки. Предприятие на основе опросов, общественных слушаний определяет наиболее ценные лесные участки для местного населения и принимает все меры по их сохранению.

Сотрудники предприятия при отводе лесосек обращают особое внимание на места потенциального сосредоточения редких видов, таким как: ельники и сосняки травяно-болотные, травяно-сфагновые, приручейно-крупнотравные, окраины болот, участки леса постоянных и временных водотоков, места сосредоточения крупномерных старовозрастных осин, участки болот внутри крупных малонарушенных хвойных массивов.

При обнаружении редких видов животных и растений на участке, ООО «Группа компаний «УЛК» («Пинежский лесопромышленный комплекс») вводит ограниченный режим лесопользования или выводит данный участок из эксплуатации в соответствии разработанных в результате научно-исследовательских работ рекомендаций.

6.5 Выделение и сохранение лесов высокой природоохранной ценности (ЛВПЦ)

Критерии выделения ЛВПЦ:

ЛВПЦ 1. Высокое биоразнообразие, значимое на мировом, региональном и национальном уровнях

Для выявления ЛВПЦ 1 категории необходимо:

1. Выявить наличие на арендной территории действующих и планируемых ООПТ. Базы действующих и планируемых ООПТ по Архангельской области находятся на сайте www.eco29.ru

2. При выявлении действующих ООПТ необходимо ознакомиться с установленным режимом пользования в данном ООПТ и при разрешенном режиме пользования в данном ООПТ возможно проведение разрешенной хозяйственной деятельности и поставка древесины из данных участков.

3. При выявлении планируемых ООПТ необходимо проведение документально заверенной консультации с природоохранными организациями.

4. Предприятие должно определить возможность и фактическое местонахождение редких и находящихся под угрозой исчезновения видов. Наличие данных мест определяется указаниями в проекте освоения лесов, консультацией со специалистами и заинтересованными сторонами. Кроме этого, предприятие должно оперативно выявлять редкие и исчезающие виды при планировании участков под заготовку древесины и выполнении отводов лесного фонда.

5. Предприятие должно определить присутствие эндемичных видов. Данный параметр для Архангельской области имеет низкий риск и не применим.

6. Предприятию необходимо узнать, есть ли на территории аренды ключевые сезонные места обитания животных. Основные места обитания расположены на болотах, лугах и других участках, не покрытых лесом. Поэтому при непосредственном примыкании лесного участка к таким местам создается буферная зона, размер которой устанавливается при проведении консультаций с заинтересованными сторонами, но не должен быть менее 15 м.

ЛВПЦ 2. Крупные лесные ландшафты, значимые на мировом, региональном и национальном уровнях

В России в настоящее время большинство участков лесных отношений отождествляют ЛВПЦ 2 мирового и национального уровней с малонарушенными лесными территориями (МЛТ), вошедшими в «Атлас малонарушенных лесных территорий России».

Критерии выделения МЛТ:

1. Располагаются в пределах лесной зоны;
2. Имеют достаточно большую площадь – не менее 50000 га – и ширину не менее 10 км;
3. Представлены непрерывной мозаикой естественных экосистем вне зависимости от их типа;
4. Не фрагментированы элементами инфраструктуры;
5. Не содержат признаков существенных изменений, связанных с хозяйственной деятельностью человека (распашка, любое промышленное освоение), в течение последних 70 лет, а также не находятся в непосредственной близости от объектов антропогенной инфраструктуры;
6. Имеют естественный пожарный режим.

Действия предприятия по выявлению данных участков на территории аренды:

Установить наличие или отсутствие данных участков, подходящих под определение МЛТ. Наличие или отсутствие можно уточнить при обращении в организации Гринпис России или ближайший офис WWF. Можно воспользоваться Приложением 1 методического пособия по Выделению ЛВПЦ приведенного выше или картографическими материалами, в том числе картой сайта hcvf.ru.

При наличии МЛТ на арендной территории необходимо связаться с неправительственными природоохранными организациями для уточнения и актуализации границ МЛТ или заключения мораторного соглашения для сохранения территории строгой охраны.

ЛВПЦ 3. Участки леса, включающие редкие, исчезающие или находящиеся под угрозой исчезновения экосистемы

Предприятию необходимо достоверно установить наличие редких экосистем для области, в которой ведется заготовительная деятельность. Для определенных областей список редких экосистем может отличаться от приведенного ниже списка редких экосистем, поэтому необходимо проведение консультаций со специалистами.

К редким лесным экосистемам Архангельской области относятся:

1. Все леса с участием лиственницы в древостое не менее 3 единиц. Для выявления данных участков необходимо проанализировать таксационные описания кварталов входящих в договор аренды и выявить наличие или отсутствие данных участков, затем при наличии этих участков, необходимо внести их в категорию ЛВПЦ 3 и ведомость ЛВПЦ с указанием квартала, выдела и площади участка взятого под охрану и исключенного из пользования.

2. Осинники с возрастом старше 80 лет. Предприятие, используя таксационные описания и ведомость участков, назначенных в рубку согласно списку участков в проекте освоения лесов. Данные участки должны исключаться из пользования и заноситься в ведомость ЛВПЦ 3 категории и установлением запрета рубки. При наличии на арендной территории множества таких участков по площади и количеству, возможно проведение консультаций с природоохранными организациями для определения реальной ценности части из них, остальные участки, представляющие минимальную ценность, могут быть вовлечены в заготовку древесины.

3. Сосняки лишайниковые старше 80 лет. Предприятие, используя таксационные описания и ведомость участков, назначенных в рубку согласно списку участков в проекте освоения лесов. Данные участки должны исключаться из пользования и заноситься в ведомость ЛВПЦ 3 категории и установлением запрета рубки.

4. Леса с участием пихты сибирской в составе древостоя на водоразделах (кроме явно вторичных). Предприятие, используя таксационные описания и ведомость участков, назначенных в рубку согласно списку участков в проекте освоения лесов. Данные участки должны исключаться из пользования и заноситься в ведомость ЛВПЦ 3 категории и установлением запрета рубки.

5. Все леса с участием липы и/или ильма и/или вяза кедра, особенно в древостое. Предприятие, используя таксационные описания и ведомость участков, назначенных в рубку согласно списку участков в проекте освоения лесов. Данные участки должны исключаться из пользования и заноситься в ведомость ЛВПЦ 3 категории и установлением запрета рубки.

6. Еловые, Елово-пихтовые и пихтовые леса любого возраста с сомкнутостью крон 0,6 с участием видов неморальных трав (не менее 4 видов одновременно) или видов бореального высокотравья (не менее 5 видов одновременно).

Предприятие, используя приложение 2 пособия по выделению и сохранению ЛВПЦ описанного выше, таксационные описания и консультации со специалистом должно подтвердить возможность наличие или отсутствия данных участков, относящихся к ЛВПЦ 3 категории. При возможном наличии таких участков на арендной территории провести полевые обследования с привлечением компетентных специалистов. После полевых обследований по результатам отчета нанести данные участки на карту и внести в ведомость ЛВПЦ 3 категории с установлением полного запрета рубки.

В Архангельской области на областном уровне в числе прочих ЛВПЦ определены редкие лесные экосистемы: ими признаны насаждения на каменистых россыпях, скальных обнаженных или валунных полях, лишайниковые сосновые боры, дюнные сосняки, участки леса вокруг карстовых образований, старовозрастные осинники старше 80 лет.

ЛВПЦ 4. Лесные территории, выполняющие особые защитные функции.

В состав таких лесов могут попадать защитные леса и особо защитные участки леса, а также участки леса, которые по своим свойствам отвечают критериям таких лесов, но не были выделены в качестве таковых.

Среди защитных лесов можно выделить следующие:

- запретные полосы лесов по берегам рек, озер, водохранилищ и других водных объектов;
- запретные полосы лесов, защищающие нерестилища ценных промысловых рыб;
- противоэрозионные леса;
- защитные полосы лесов вдоль железнодорожных магистралей, автомобильных дорог федерального, республиканского и областного значения;
- государственные защитные лесные полосы;
- ленточные боры;
- леса на пустынных, полупустынных, степных, лесостепных и малолесных горных территориях, имеющие важное значение для защиты окружающей природной среды;
- леса зеленых зон поселений и хозяйственных объектов;
- леса первого и второго поясов зон санитарной охраны источников водоснабжения;
- леса первой, второй и третьей зон округов санитарной (горно-санитарной) охраны курортов;
- притундровые леса.

Данные категории лесов заносятся в ведомость ЛВПЦ 4 категории с указанием площадей и определением разрешенного режима хозяйственной деятельности

ЛВПЦ 5 и ЛВПЦ 6. Лесные территории, необходимые для обеспечения существования местного населения и/или необходимые для сохранения самобытных культурных традиций местного населения

Можно подразделить объекты, относящиеся к ЛВПЦ 5 и 6, на следующие группы:

- хозяйственные (места сбора недревесных ресурсов, места рыбной ловли и охоты, охотничьи и рыбачьи избы, делянки для нужд местного населения);
- культурные и религиозные (святые рощи, боры, родники, особые камни, часовни, кресты и т.д.);
- исторические (памятники, старые кладбища, воинские захоронения, жальники, археологические памятники, в том числе курганы, сопки, стоянки древнего человека и т.д.).

Предприятию необходимо в первую очередь сделать запросы (или провести встречу) главам администраций о наличии или отсутствии на арендной территории малочисленных коренных народов. При получении ответа на запрос о том, что малочисленных коренных народов на территории аренды нет, поискать информацию в других источниках (заинтересованные стороны, библиотеки, музеи и т.д.). При наличии малочисленных

коренных народов, установить контакты с представителями малочисленных народов или председателями их общин; объяснить основную деятельность предприятия и возможные риски в отношении малочисленных народов; приложить максимальные усилия к заключению определенных договоренностей и соглашений с малочисленными народами. Интересы местного населения должны быть учтены предприятием в ходе проведения общественных слушаний в наиболее крупных поселениях на территории аренды.

Предприятием подготовлена вся необходимая информация о выявленных в пределах сертифицированной территории участках ЛВПЦ, включая их месторасположение, площадь и критерии выделения, подготовлены карты с нанесенными ЛВПЦ каждого выявленного типа.

На лесных участках предприятия по договорам аренды лесных участков № 2103 от 26.09.2017 г., № 2335 от 18.07.2019 г. в Лешуконском лесничестве присутствует категория ЛВПЦ 1 на площади 67254 га. Данную категорию составляют участки существующих и проектируемых ООПТ, места обитания редких и находящихся под угрозой исчезновения представителей флоры и фауны.

Основу всех сохраняемых предприятием лесных участков составляют малонарушенные лесные территории. ЛВПЦ 2 на лесных участках предприятия составляют малонарушенные лесные территории общей площадью 1156143 га, выделенные на основании Advice Note 20-007.

ЛВПЦ 3 на лесных участках предприятия расположены на площади 48195,4 га. Данную категорию составляют леса с участием лиственницы в составе 3 единиц и более, участки с наличием пихты в составе, сосняки лишайниковые старше 80 лет, осинники старше 80 лет.

ЛВПЦ 4 на лесных участках предприятия расположены на площади 311019,0 га. В данную категорию попадают нерестоохраняемые полосы лесов; леса, расположенные в водоохраняемых зонах; защитные полосы лесов, расположенные вдоль железнодорожных путей и федеральных автомобильных дорог общего пользования, находящихся в собственности субъектов Российской Федерации.

Предприятие не ведет заготовку в лесах, имеющих статус ЛВПЦ 3, в ЛВПЦ 4 соблюдается режим, установленный согласно проектов освоения лесов.

ЛВПЦ 5,6 на момент составления ведомости не выявлены. Информация об участках леса, имеющих особую экономическую, экологическую, культурную или духовную ценность для местного населения (места сбора грибов, ягод, прочих даров леса, обитания промысловых животных, поселений), учитывается путем непосредственного обращения граждан в производственно-технический отдел предприятия. Предприятие также не ведет заготовку древесины в лесах, имеющих категорию ЛВПЦ 5,6.

Репрезентативные участки помимо защитных лесов и ОЗУ включают в себя участки редких на территории аренды типов леса (Сосняк лишайниковый (договор аренды № 2103 от 26.09.2017 г.)). На территории указанных участков предприятие не ведет хозяйственной деятельности.

Общая площадь ЛВПЦ на территории арендуемых лесных участков по договорам аренды лесных участков № 2103 от 26.09.2017 г. и № 2335 от 18.07.2019 г. в Лешуконском лесничестве без учета наложений типов ЛВПЦ составляет 1582647,4 га.

В Приложении А на рисунке А1 приведена карта ЛВПЦ ООО «Группа компаний «УЛК» по договорам аренды лесных участков № 2103 от 26.09.2017 г. и № 2335 от 18.07.2019 г. в Лешуконском лесничестве.

В Приложении Б в таблице Б1 приведена ведомость ЛВПЦ ООО «Группа компаний «УЛК» по договорам аренды лесных участков № 2103 от 26.09.2017 г. и № 2335 от 18.07.2019 г. в Лешуконском лесничестве.

6.6 Выявление и сохранение репрезентативных (эталонных) участков экосистем

Функции репрезентативных (эталонных) участков выполняют защитные леса, особо защитные участки леса и участки, сохраняемые предприятием в добровольном порядке (например, ЛВПЦ).

На территории арендной базы представлены все основные типы леса. Наиболее распространенными в данных лесорастительных условиях среди еловых групп типов леса являются ельники черничные, ельники долгомошные и ельники долгомошные осушенные,

ельники травяно-болотные, в которых преимущественно и сосредоточены включенные в расчет пользования площади. Среди сосновых групп типов леса распространены сосняки лишайниковые, сосняки сфагновые, сосняки черничные и сосняки долгомошные.

Соотношение распределения насаждений по типам леса и насаждений, исключенных из расчета пользования и отнесенных к репрезентативным участкам на лесных участках, переданных в аренду в Лешуконском лесничестве, представлено в таблицах 1 и 2.

Таблица 1 - Анализ защищенности репрезентативных участков по договору аренды лесного участка № 2103 от 26.09.2017 г. в Лешуконском лесничестве

Группа типов леса	Площадь, га	Доля от площади лесного участка, %	Площадь в защитных лесах и ОЗУ, га	Доля в защитных лесах и ОЗУ от площади группы типов леса, %
Е дмо	46486,9	28,9	1098	2,4
Е кисл	474	0,3	14	3,0
Е сфо	9468,7	5,9	101	1,1
Е тбо	22341,5	13,9	1011	4,5
Е черн	49425	30,7	3500	7,1
С бр	1487,4	0,9	220	14,8
С дмо	2203	1,4	9	0,4
С лиш	2961	1,8	0	0,0
С сфо	21417,8	13,3	161	0,8
С тбо	3125	1,9	32	1,0
С чер	1689,7	1,0	131	7,8
ИТОГО	161080	-	6277	-

Таблица 2 - Анализ защищенности репрезентативных участков по договору аренды лесного участка № 2335 от 18.07.2019 г. в Лешуконском лесничестве

Группа типов леса	Площадь, га	Доля от площади лесного участка, %	Площадь в защитных лесах, га	Доля ОЗУ от площади группы типов леса, %
Е дм	458028	33,95	70140	15,31
Е кис	489	0,04	191	39,06
Е сф	34018	2,52	3042	8,94
Е тб	147672	10,95	66634	45,12
Е чер	456244	33,82	81337	17,83
С бр	46109	3,42	14088	30,55
С дм	30329	2,25	4978	16,41
С кисл	51	0,00	12	23,53
С лиш	86583	6,42	25989	30,02
С сф	40573	3,01	4712	11,61
С тб	4607	0,34	688	14,93
С чер	44238	3,28	13552	30,63
Итого	1348941	-	285361,5	-

Анализ защищенности репрезентативных участков по договору аренды лесного участка № 2103 от 26.09.2017 г. на основании таблицы 1 позволил выявить наличие пробелов и необходимости принятия дополнительных мер по сохранению экосистемного разнообразия в отношении Сосняков лишайниковых. Предприятию необходимо принять дополнительные меры для их сохранения и необходимость дополнительной охраны Сосняков лишайниковых, так доля их представленности в сети охраняемых участков составляет 0 %. Анализ защищенности репрезентативных участков позволил также выявить наличие пробелов в сети защитных участков для Сосняков долгомошных осушенных и Сосняков сфагновых осушенных. Данные лесные участки являются в явной степени нарушенными антропогенной деятельностью человека по созданию гидромелиоративных систем. Поэтому, согласно требованиям стандарта по лесоуправлению в соответствии с Приложением Е стандарта, не могут быть выделены в эталонные репрезентативные участки, так как являются явно нарушенными антропогенной деятельностью и являются вторичными типами экосистем.

Анализ защищенности репрезентативных участков по договору аренды лесного участка № 2235 от 18.07.2019 г. на основании таблицы 2 позволил выявить отсутствие пробелов и отсутствие дополнительной необходимости в их охране и принятия дополнительных мер по сохранению экосистемного разнообразия.

7. Плановые показатели на 2020 -2021 г.

Заготовка древесины:

План заготовки круглых сортиментов составляет: 2964,5тыс. м³, в том числе:

- сплошные рубки – 2964,5 тыс. м³;
- выборочные рубки - 0 тыс. м³

Рубки запланированы по договорам аренды лесных участков:

- № 2103 от 26.09.2017 г. в кварталах №№ 243,287-289,291,297-302 Усть-Вашского участкового лесничества Лешуконского лесничества;
- № 2335 от 26.09.2019 г. в кварталах №№ 26-34,43-56,69-82,95-108,120-133,158-168,196-203,232-241,272-280,311-315 Олемского участкового лесничества Лешуконского лесничества.

Строительство лесовозных дорог:

На 2020-2021 г. запланировано строительство 546 км дорог круглогодичного действия, 222 км зимнего действия.

Лесовосстановительные, лесохозяйственные и противопожарные мероприятия:

- посадка леса на площади; дополнение лесных культур; содействие естественному лесовосстановлению на площади; подготовка почвы под лесные культуры на площади; уход за лесными культурами на площади – способ и объём лесовосстановления на вырубках планируется по материалам отвода лесосек, окончательно определяется по результатам осмотра и оценки мест рубок. Осмотр мест рубок лесных насаждений осуществляется в бесснежный период, но не позднее 6 месяцев со дня окончания выполнения лесосечных работ

- рубки ухода в молодняках- на площади окончательный вид и интенсивность рубок ухода уточняется при отводе и таксации лесосек. Территориальный орган министерства природных ресурсов и лесопромышленного комплекса Архангельской области – Лешуконское лесничество, на основании материалов отвода и таксации, устанавливает окончательный вид и интенсивность выборочных рубок спелых и перестойных насаждений

- устройство противопожарных минерализованных полос – 422,4 км;
- уход за противопожарными минерализованными полосами – 233,2 км;
- установка аншлагов – 148 шт;
- устройство мест отдыха и курения – 59 шт;
- устройство подъездов к источникам водоснабжения - 8 шт;
- устройство шлагбаумов - 4 км.

Информацию (кроме конфиденциальной) относительно планов хозяйственной деятельности предприятия, а также о выявленных в пределах сертифицируемой территории участках ВПЦ, включая их месторасположение на картах, площадь и критерии выделения можно получить в производственном отделе ООО «Группа компаний «УЛК» с» либо отправив запрос по электронной почте ulk@ulkust.ru на имя генерального директора.

Заместитель генерального директора
ООО «Группа компаний «УЛК»

А.М. Артеев

ПРИЛОЖЕНИЕ А

Карта-схема
участков лесного фонда, переданных в аренду
для заготовки древесины
Лешуконское лесничество
Масштаб 1 : 500 000

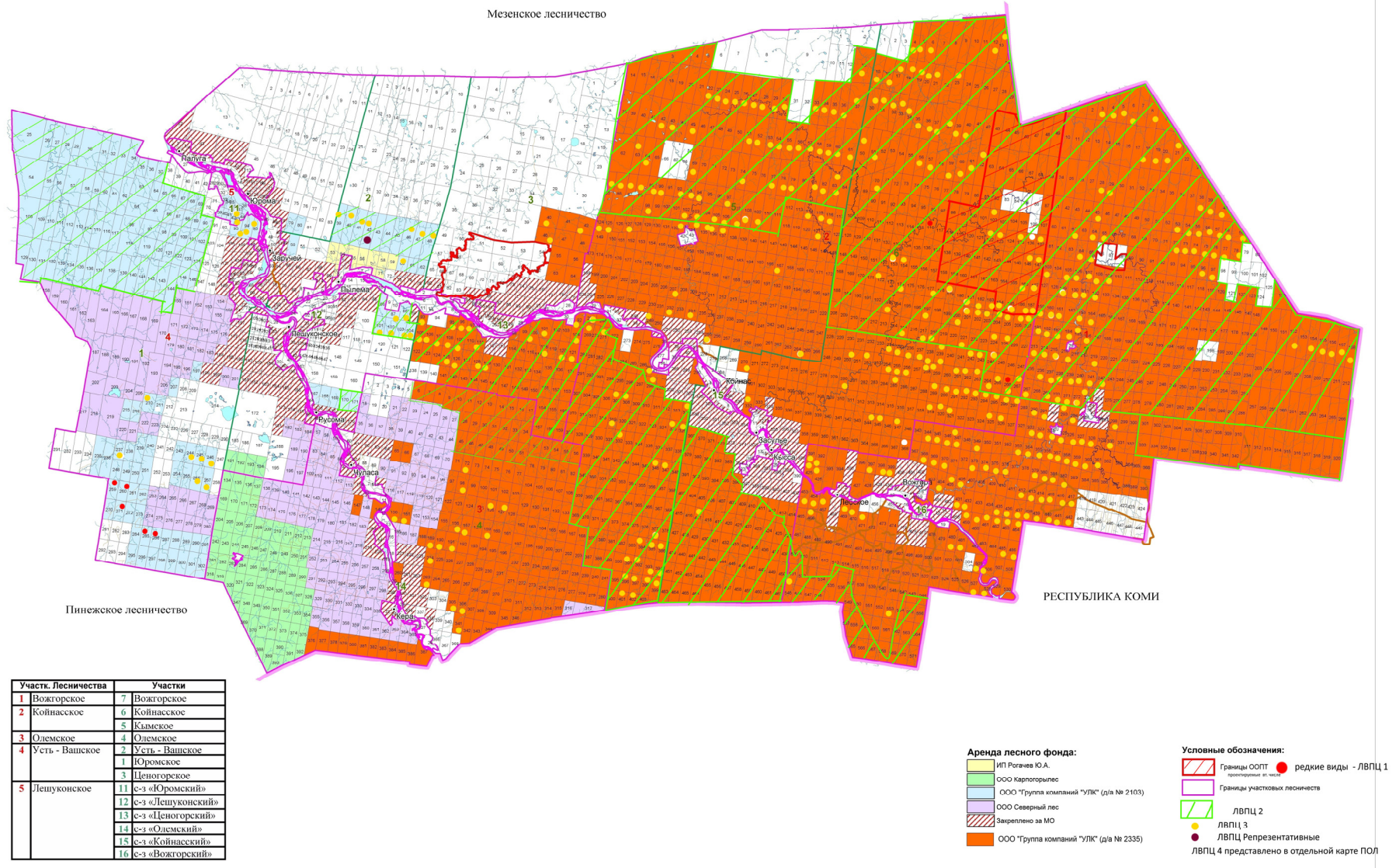


Рисунок А1 - Карта ЛВПЦ ООО «Группа компаний «УЛК» по договорам аренды лесных участков № 2103 от 26.09.2017 г., № 2335 от 18.07.2019 г. в Лешуконском лесничестве

ПРИЛОЖЕНИЕ Б

Таблица Б1 - Ведомость ЛВПЦ на лесных участках, переданных в аренду ООО «Группа компаний «УЛК» по договорам аренды лесных участков № 2103 от 26.09.2017 г. и № 2335 от 18.07.2019 г. в Лешуконском лесничестве

Тип ЛВПЦ	Лесничество	Уч. лесничество/ участок	Наименование и местоположение квартала	Площадь, га	№ договора аренды	Год выде- ления	Основание	Вид деятельности
1	2	3	4	5	6	7	8	9
ЛВПЦ 1.1	Лешуконское	Вожгорское (участок Вожгорское)	Существующий заказник Усть-Четласский: квартала 108 (выд. 1-11), 109 (выд. 1-6), 110 (выд. 1-3)	311/311*	2335	2019	Положения Об утверждении ландшафтного заказника регионального значения» постановлением Правительства Архангельской области от 20 сентября 2016 года N 382-пп.	В соответствии с положением по заказнику
ЛВПЦ 1.1	Лешуконское	Койнаское (участок Койнаское)	Проектируемый заказник Тиманский кв 43-49; 63-69; 80-82,87; 98-105,107; 118-127; 138-147;158-167; 184-187	66943/10733*	2335	2019	Регламент лесничества + консультации с ЦППИООС	По согласованию с ЗС
ЛВПЦ 1.2	Лешуконское	Усть-Вашское (участок Юромское)	Места обитания редких и находящихся под угрозой исчезновения представителей флоры и фауны кв 271 выд 26; кв 260 выд 31; кв 260 выд 26; кв 260 выд 1; кв 259 выд 5; кв 285 выд 16; кв 286 выд 26	-	2103	2019	Полевые исследования	Согласно рекомендаций отчета
ЛВПЦ 1.2	Лешуконское	Койнаское (участок Койнаское)	Места обитания редких и находящихся под угрозой исчезновения представителей флоры и фауны кв 266, кв 116	-	2335	2019	Информация сайта НСВФ.ру	В соответствии с законодательством РФ
Итого				67254/11044*				
ЛВПЦ 2	Лешуконское	Усть-Вашское (участок Юромское)	кв. 25-37,54-69,79,80,84-90,93-102,108-124,129-146	124892/993*	2103	2019	Advice Note 20-007	В соответствии с Advice
	Лешуконское	Усть-Вашское (участок Усть-Вашское)	кв. 39-48,62	17870/40*				
	Лешуконское	Усть-Вашское (участок Усть-Вашское)	кв 87-86 (часть), 101-104, 167-169 (часть), 170-171	6090/382*				
ЛВПЦ 2	Лешуконское (Массив 2)	Вожгорское (участок Вожгорское)	кв 509-510 часть, 513-515 часть, 531, 532-535 часть, 536, 537 часть, 543-544 часть, 545-548, 549-554 часть, 555-557, 558-559 часть,561-564 часть, 565-566, 567-571 часть	26926/6408*	2335			
		Койнаское (участок Койнаское)	кв 369-372, 379-383, 391-395, 396 часть, 403-410, 411-413 часть, 415-425, 426 часть, 427-466	67368/19920*				

Тип ЛВПЦ	Лесничество	Уч. лесничество/ участок	Наименование и местоположение квартала	Площадь, га	№ договора аренды	Год выде- ления	Основание	Вид деятельности
1	2	3	4	5	6	7	8	9
		Койнаское (участок Кымское)	кв 267-268 часть, 269,270, 271-272 часть, 280-282, 283-286 часть, 291-297, 298-299 часть, 303-403	106749/29654*				
		Усть-Вашское (участок Ценогорское)	кв 99 часть, 100-102 часть, 103, 104, 105, 106 часть, 114 часть, 115, 116 часть, 117, 118-121 часть, 122, 123-130 часть, 131-137, 141-159	38765/5891*				
		Олемское (участок Олемское)	кв 6-17, 28-34, 45-56	30158/7132*				
ЛВПЦ 2	Лешуконское (Массив 1)	Вожгорское (участок Вожгорское)	кв 1-78, 81-85, 89-97, 103-120,122, 123, 126-196, 199-273, 275-288; 301-308,312-320,333-341	334641/62627*	2335			
		Койнаское (участок Койнаское)	кв 4-82, 87-105, 107-213; 222-227, 244-247;264-267	252638/47494*				
		Койнаское (участок Кымское)	кв 3-5, 13-30, 33-65, 69-111	150046/24343*				
Итого				1156143/204884*				
ЛВПЦ 3	Лешуконское	Усть-Вашское (участок Юромское)	Участки с наличием лиственницы в составе 3 и более ед: кв 93 выд 17,20,21,2324,25,26; кв 94 выд 34,43; кв 95 выд 32; кв 210 выд 32; кв 211 выд 24,31,33; кв 237 выд 11,33; кв 238 выд 4,24; кв 244 выд 28,29; кв 245 выд 7; кв 246 выд 1,2,3; кв 255 выд 14,31,33,36,41; кв 256 выд 12,17,29; кв 257 выд 12	970/970*	2103	2019	Законодательство РФ, ПОЛ	В соответствии с ПОЛ
		Усть-Вашское (участок Усть-Вашское)	Участки с наличием лиственницы в составе 3 и более ед: кв 40 выд 14,16,22,24,25,26; кв 41 выд 15,18,21,25,26; кв 45 выд 5,9; кв 46 выд 7	864/864*				
		Усть-Вашское (участок с-з Юромский)	Участки с наличием лиственницы в составе 3 и более ед: кв 42 выд 4,6,9; кв 43 выд 1,6.	46,9/46,9*				
		Усть-Вашское (участок Усть-Вашское)	Сосняки лишайниковые старше 80 лет: кв 39 выд 26,29; кв 40 выд 19; кв 41 выд 3,10,11,13,17; кв 42 выд 2,3,4,7,10,12, 14,16,18,20; кв 43 выд 1; кв 44 выд 3,9,10,13,18,21; кв 46 выд 26,41; кв 47 выд 17,31,33; кв 48 выд 29,35; кв 60 выд 11; кв 87 выд 19; кв 88 выд 35; кв 101 выд 18,28; кв 102 выд 5,14,19,22,38; кв 103 выд 5; кв 104 выд 1,3,9,10.	1384/0*			Рекомендации по выделению ЛВПЦ в Архангельской области	Запрет хозяйственной деятельности, кроме ОЗВЛ
		Усть-Вашское (участок Юромское)	Редкая экосистема "Ельники с наличием неморальных видов и видов бореального высокотравья" (по результатам частичного обследования не установлены)	0				
		Усть-Вашское (участок Усть-Вашское)	Осинники старше 80 лет: кв 60 выд 29	19/0*				

Тип ЛВПЦ	Лесничество	Уч. лесничество/ участок	Наименование и местоположение квартала	Площадь, га	№ договора аренды	Год выде- ления	Основание	Вид деятельности
1	2	3	4	5	6	7	8	9
	Лешуконское	Койнаское (участок Кымское)	Участки с наличием лиственницы в составе 3 и более ед: кв 37 выд 23; кв 83 выд 37; кв 108 выд 26; кв 109 выд 35; кв 114 выд 16,31; кв 207 выд 36; кв 232 выд 6; кв 234 выд 17; кв 255 выд 28; кв 264 выд 6; кв 267 выд 14; кв 269 выд 44; кв 271 выд 17; кв 287 выд 8; кв 298 выд 7; кв 307 выд 29; кв 308 выд 24,28; кв 314 выд 30; кв 30 выд 30,35,50; кв 325 выд 9,12; кв 326 выд 1,2,4,5,24,25,26; кв 332 выд 26; кв 346 выд 6; кв 347 выд 6; кв 377 выд 13; кв 384 выд 1; кв 385 выд 9,11; кв 386 выд 2,3,27; кв 391 выд 1,19; кв 392 выд 24,25,39,42; кв 393 выд 31,35; в 394 выд 2; кв 394 выд 18; кв 397 выд 3,23; кв 398 выд 1,4,5; кв 399 выд 1,40; кв 401 выд 5,6; кв 402 выд 1; кв 319 выд 22; кв 393 выд 27; кв 396 выд 30,31; кв 397 выд 22; кв 386 выд 31; кв 394 выд 4.	1491/1491*	2335		Законодательство РФ, ПОЛ	В соответствии с ПОЛ
		Усть-Вашское (участок Ценогорское)	Участки с наличием лиственницы в составе 3 и более ед: кв 100 выд 17	37/37*				

Тип ЛВПЦ	Лесничество	Уч. лесничество/ участок	Наименование и местоположение квартала	Площадь, га	№ договора аренды	Год выде- ления	Основание	Вид деятельности
1	2	3	4	5	6	7	8	9
		Койнасское (участок Койнасское)	"Участки с наличием лиственницы в составе 3 и более ед: кв 13 выд 3,5; кв 17 выд 34,35; кв 18 выд 13; кв 19 выд 25,33; кв 21 выд 40; кв 30 выд 8; кв 34 выд 8; кв 35 выд 25; кв 36 выд 27; кв 37 выд 19; кв 51 выд 33; кв 56 выд 5; кв 61 выд 30; кв 122 выд 7; кв 123 выд 1; кв 125 выд 28; кв 127 выд 21,34; кв 146 выд 27,36; кв 147 выд 33,34,48,55,60; кв 153 выд 25; кв 154 выд 34,47; кв 160 18,29; кв 161 выд 29,34; кв 166 выд 20; кв 167 выд 31; кв 172 выд 12,25; кв 177 выд 14; кв 181 выд 3,28,38; кв 182 выд 28; кв 183 выд 18; кв 184 выд 4; кв 185 выд 17,19; кв 186 выд 23,24; кв 187 выд 12,17,18,27; кв 193 выд 24; кв 201 выд 17; кв 202 выд 13,17; кв 203 выд 3,11; кв 204 выд 14,19,28,29; кв 205 выд 19,33; кв 206 выд 17,23,25,27; кв 207 выд 5,9,18,37; кв 224 выд 6; кв 225 выд 27,29,31,32,39; кв 227 выд 6,8,12,13; кв 243 выд 15,33; кв 259 выд 33; кв 262 выд 27; выд 263 выд 4; кв 264 выд 8; кв 266 выд 21; кв 280 выд 16,38; кв 285 выд 11; кв 288 выд 6; кв 289 выд 2,21; кв 290 выд 11,22; кв 291 выд 1,8; кв 292 выд 2; кв 293 выд 16; кв 294 выд 32,36; кв 295 выд 18,19,26,28,29; кв 296 выд 1,20,21,22,23,35; кв 297 выд 15,18; кв 319 выд 14; кв 321 выд 12; кв 324 выд 2,7; кв 325 выд 15; кв 326 выд 15; кв 327 выд 8; кв 332 выд 53; кв 336 выд 13; кв 367 выд 20,29,36; кв 368 выд 6,21,37; кв 395 выд 10; кв 422 выд 40,41; кв 429 выд 37; кв 433 выд 23; кв 445 выд 7; кв 450 выд 6; кв 13 выд 6; кв 21 выд 11; кв 35 выд 12; кв 36 выд 17,26; кв 38 выд 21; кв 62 выд 13; кв 102 выд 36; кв 103 выд 29; кв 122 выд 15,24; кв 123 выд 8; кв 126 выд 34,52; кв 127 выд 17,18; кв 139 выд 15; кв 145 выд 36; кв 146 выд 8,9,10; кв 147 выд 16,1125,30,31; кв 165 выд 12; кв 166 выд 2,14,22,26; кв 167 выд 2; кв 183 выд 12; кв 184 выд 9; кв 185 выд 10; кв 186 выд 7,10,17,22,26; кв 187 выд 22; кв 197 выд 13; кв 204 выд 1,7; кв 206 выд 2,5; кв 207 выд 1,7,12; кв 224 выд 33; кв 238 выд 45; кв 239 выд 39; кв 243 выд 28; кв 244 выд 6; кв 245 выд 1,2,5; кв 261 выд 38; кв 265 выд 31; кв 266 выд 18; кв 290 выд 2; кв 295 выд 27; кв 296 выд 29,30,36; кв 320 выд 21; кв 325 выд 2; кв 326 выд 1; кв 368 выд 45,47; кв 395 выд 30; кв 407 выд 4; кв 428 выд 34,46; кв 19 выд 14; кв 20 выд 10,13; кв 31 выд 15; кв 38 выд 7; кв 51 выд 30; кв 61 выд 27; кв 122 выд 6; кв 125 выд 15; кв 143 выд 44; кв 146 выд 16,22,35; кв 147 выд	9711/9711*				

Тип ЛВПЦ	Лесничество	Уч. лесничество/ участок	Наименование и местоположение квартала	Площадь, га	№ договора аренды	Год выде- ления	Основание	Вид деятельности
1	2	3	4	5	6	7	8	9
			51,54; кв 153 выд 29; кв 163 выд 7; кв 165 выд 35; кв 166 выд 16,23,25; кв 167 выд 22,28,32,35; кв 185 выд 14,23,24; кв 186 выд 16; кв 187 выд 4; кв 204 выд 2,3,8,9; кв 205 выд 24,26; кв 206 выд 8,24; кв 207 выд 17,29; кв 227 выд 3,7; кв 243 выд 12,27,32; кв 245 выд 12,14; кв 261 выд 24,27; кв 263 выд 3; кв 265 выд 29; кв 266 выд 16,26; кв 267 выд 8,16; кв 289 выд 19; кв 295 выд 31; кв 296 выд 2; кв 320 выд 23; кв 321 выд 22; кв 22 выд 30; кв 35 выд 9; кв 36 выд 16; кв 122 выд 34,44; кв 127 выд 39; кв 147 выд 18,20,56; кв 164 выд 37; кв 165 выд 24; кв 166 выд 27; кв 167 выд 26; кв 184 выд 5; кв 186 выд 8,21,28; кв 206 выд 1,12,16; кв 207 выд 15; кв 223 выд 32; кв 224 выд 21,35,36,37; кв 225 выд 12,1618,20,24,35,43; кв 243 выд 19; кв 244 выд 5,9,16,31; кв 245 выд 4; кв 261 выд 45,51; кв 262 выд 28; кв 263 выд 7; кв 264 выд 2; кв 266 выд 22; кв 291 выд 5; кв 292 выд 5; кв 297 выд 4; кв 102 выд 35; кв 126 выд 39,48; кв 127 выд 33,37,40; кв 179 выд 14,17; кв 185 выд 16; кв 187 выд 19; кв 204 выд 27; кв 207 выд 21; кв 224 выд 7; кв 225 выд 17,41,42; кв 245 выд 22; кв 262 выд 10; кв 263 выд 5; кв 23 выд 38; кв 122 выд 25; кв 225 выд 28,33; кв 243 выд 3; кв 61 выд 12,17; кв 62 выд 8; кв 184 выд 28; кв 57 выд 2.					
		Койнасское (участок Койнасское)	Участки с наличием пихты в составе: кв. 102 выд. 4, 14	51/51*				

Тип ЛВПЦ	Лесничество	Уч. лесничество/ участок	Наименование и местоположение квартала	Площадь, га	№ договора аренды	Год выде- ления	Основание	Вид деятельности
1	2	3	4	5	6	7	8	9
		Вожгорское (участок Вожгорское)	<p>Участки с наличием лиственницы в составе 3 и более ед: кв 5 выд 5,13,25; кв 8 выд 30; кв 20 выд 25; кв 45 выд 19; кв 54 выд 44; кв 55 выд 14,23,33,37; кв 56 выд 30,33,36,42; кв 57 выд 19,23,2528,28,29,32,35,38; кв 58 выд 24,32; кв 64 выд 13,15; кв 65 выд 32; кв 72 выд 27; кв 74 выд 2,7,18; кв 75 выд 5,31,39,40; кв 76 выд 25,35; кв 77 выд 1,16,24,29,36; кв 78 выд 5,19; кв 84 выд 35,39,41; кв 85 выд 25; кв 103 выд 32; кв 105 выд 3,18,25,27; кв 106 выд 13; кв 109 выд 6; кв 128 выд 4; кв 129 выд 1,14; кв 130 выд 1,12,13; кв 131 выд 8,17; кв 132 выд 12; кв 154 выд 1,4,35,42; кв 155 выд 5,25; кв 156 выд 1,28,38; кв 157 выд 24,32; кв 158 выд 12,26,28,30; кв 159 выд 8,17,26; кв 160 выд 10,14; кв 161 выд 30,32,34,42; кв 163 выд 19,34; кв 164 выд 21,34; кв 181 выд 4,5,22; кв 182 выд 3,517,18; кв 184 выд 19,43; кв 186 выд 5; кв 210 выд 4; кв 213 выд 3,6,28; кв 215 выд 2,11,13,29; кв 216 выд 2,3,4,19,27; кв 219 выд 26; кв 235 выд 19; кв 236 выд 17; кв 237 выд 12,39; кв 238 выд 12,18; кв 239 выд 10,14,27; кв 240 выд 14; кв 241 выд 4; кв 242 выд 6; кв 267 выд 8,26; кв 269 выд 3,12,24,26,27,31,34,37; кв 270 выд 7,8,10,21,24,32,37; кв 272 выд 13,16; кв 273 выд 17; кв 290 выд 8,14; кв 291 выд 9,12,33; кв 294 выд 3; кв 298 выд 3,5; кв 323 выд 6,8; кв 324 выд 37; кв 327 выд 6,9; кв 328 выд 5,47,48; кв 330 выд 12,16; кв 344 выд 8; кв 345 выд 1,12,21; кв 346 выд 7,12,21; кв 347 выд 7; кв 349 выд 13,32; кв 353 выд 5,19; кв 354 выд 19; кв 355 выд 14; кв 356 выд 2; кв 360 выд 44; кв 361 выд 7; кв 368 выд 13; кв 370 выд 23,37,41; кв 379 выд 25,32,43; кв 404 выд 21,30; кв 405 выд 22; кв 406 выд 37; кв 415 выд 28; кв 417 выд 1; кв 439 выд 9; кв 440 выд 4; кв 480 выд 7; кв 481 выд 8; кв 485 выд 13,33; кв 486 выд 25; кв 505 выд 24,29; кв 506 выд 8,12,33,34; кв 527 выд 9,10,17,43; кв 528 выд 3,4,5; 531 выд 1,24; кв 5 выд 4,7,8,11,17,19; кв 6 выд 13,16; кв 53 выд 28; кв 54 выд 16,24,40; кв 55 выд 31; кв 56 выд 14,22,26; кв 58 выд 27; кв 59 выд 48; кв 62 выд 10; кв 74 выд 6; кв 84 выд 40; кв 105 выд 4,7,19,20; кв 106 выд 10; кв 107 выд 20; кв 108 выд 8; кв 129 выд 5,7; кв 130 выд 6,18,19,21,23; кв 131 выд 9,14,20,22; кв 132 выд 2; кв 152 выд 15; кв 159 выд 15,23; кв 163 выд 3,39; кв 181 выд 11; кв 185 выд 7; кв 186 выд 1,10,11; кв 213 выд 19; кв 214 выд 10; кв 215 выд 10;</p>	13282/13282*				

Тип ЛВПЦ	Лесничество	Уч. лесничество/ участок	Наименование и местоположение квартала	Площадь, га	№ договора аренды	Год выде- ления	Основание	Вид деятельности
1	2	3	4	5	6	7	8	9
			кв 216 выд 22; кв 237 выд 6,30; кв 238 выд 4,5; кв 239 выд 9,15; кв 240 выд 29; кв 241 выд 26; кв 270 выд 4,22; кв 271 выд 1,28; кв 272 выд 4; кв 273 выд 4; кв 290 выд 9; кв 347 выд 34,35; кв 353 выд 12; кв 354 выд 9; кв 355 выд 39,42; кв 374 выд 20; кв 375 выд 5; кв 416 выд 13; кв 440 выд 3; кв 442 выд 4; кв 453 выд 1,4; кв 505 выд 11; кв 4 выд 8; кв 5 выд 10,14,22; кв 6 выд 8; кв 18 выд 29,42; кв 19 выд 12,23; кв 58 1,2,4,6; кв 59 выд 34,36,43; кв 75 выд 33,34,36,49,50; кв 76 выд 23,28,30,34; кв 77 выд 5,9,19,20,32,35; кв 78 выд 21,28; кв 85 выд 27; кв 97 выд 2; кв 106 выд 3,23; кв 107 выд 3; кв 154 выд 2,41; кв 155 выд 17; кв 157 выд 59; кв 158 выд 21; кв 183 выд 6,24; кв 184 выд 40; кв 215 выд 18; кв 216 выд 10,24,36; кв 235 выд 18; кв 237 выд 18; кв 238 выд 6,16,21; кв 239 выд 11,30; кв 298 выд 10; кв 322 выд 1, кв 345 выд 18; кв354 выд 8; кв 6 выд 46; кв 18 выд 17; кв 19 выд 13; кв 53 выд 36,39; кв 54 выд36; кв 55 выд 20,25,35; кв 56 выд 7,23; кв 73 выд 4; кв 75 выд 6,13,22,24; кв 76 выд 3,21,26,31; кв 77 выд 10,14,26,34; кв 78 выд 11,20; кв 85 выд 14; кв 106 выд 4,28; кв 155 выд 4,6,9,12,45,48,56; кв 160 выд 16; кв 237 выд 22; кв 271 выд 23; кв 290 выд 30; кв 376 выд 13; кв 5 выд 3,15; кв 38 выд 54; кв 39 выд 41; кв 54 выд 35,42; кв 55 выд 28,40; кв 56 выд 12,24; кв 57 выд 37,39; кв 75 выд 15,19; кв 76 выд 10,13,17,24; кв 96 выд 8,9; кв 156 выд 5,32; кв 157 выд 10,12,13,53; кв 160 выд 15; кв 161 выд 25; кв 354 выд 1; кв 506 выд 24; кв 528 выд 1; кв 3 выд 3; кв 4 выд 3; кв 75 выд 16,27,55; кв 78 выд 6,14; кв 106 выд 8; кв 156 выд 2,4,29; кв 160 выд11; кв 271 выд 7; кв 293 выд 5,32; кв 55 выд 30; кв 76 выд 4,12; кв 78 выд 18; кв 19 выд 7; кв 28 выд 12,31; кв 29 выд 15; кв 40 выд 27; кв 55 выд 5,15; кв 56 выд 1,29; кв 57 выд 40,43,44; кв 58 выд 36,37,39,40,41; кв 59 выд 27; кв 75 выд 28; кв 76 выд 7,16; кв 160 выд 17					
		Вожгорское (участок Вожгорское)	Участки с наличием пихты в составе: кв. 4 выд. 32, кв. 240 выд. 19	82/82*				
		Усть-Вашское (участок Ценогорское)	Сосняки лишайниковые старше 80 лет: кв 41 выд 8,12,22,25,41; кв 42 выд 2,7,10,38; кв 46 выд 10,16; кв 92 выд 26,30,33; кв 93 выд 11,15,18; кв 95 выд 7; кв 96 выд 22,24; кв 97 выд 13; кв 100 выд 22,29,36; кв 104 выд 6; кв 105 выд 11,14; кв 106 выд 10; кв 107 выд 31; кв 108 выд 38,46; кв 109 выд 39; кв 111 выд 7,20; кв 118 выд 22,26,40,41; кв 120 выд 26; кв 121 выд 19; кв 125 выд 10; кв 126 выд 11,12,14,21,30; кв 128 выд 4; кв 129 выд 22	752/0*			Рекомендации по выделению ЛВПЦ в Архангельской области	Запрет хозяйственной деятельности, кроме ОЗВЛ

Тип ЛВПЦ	Лесничество	Уч. лесничество/ участок	Наименование и местоположение квартала	Площадь, га	№ договора аренды	Год выде- ления	Основание	Вид деятельности
1	2	3	4	5	6	7	8	9
		Олемское (участок Олемское)	Сосняки лишайниковые старше 80 лет: кв 72 выд 29; кв 98 выд 7; кв 150 выд 15,16,19,22,25,27; кв 151 выд 19,23,38; кв 156 выд 22; кв 157 выд 8; кв 159 выд 14; кв 189 выд 24,26,28,31,33; кв 190 выд 17,24; кв 191 выд 2; кв 224 выд 2,45; кв 263 выд 1,25; кв 305 выд 26,28; кв 306 выд 26; кв 341 выд 1	460/0*				
		Койнаское (участок Кымское)	Сосняки лишайниковые старше 80 лет: кв 13 выд 4,6,9,15,17,18,23,24,28,33,34,40,45,47,50,52,57,58,76,77; кв 22 выд 29; кв 23 выд 24,33; кв 24 выд 25,26,39,40; кв 25 выд 15,19,20; кв 26 выд 13,15,35; кв 27 выд 17,39,46; кв 28 выд 10,14,15,22,44; кв 29 выд 6,8,9,11,15,22; кв 30 выд 2,10,11,14,20; кв 33 выд 3,12,16,19,21,26,28,32,33,38,39,42,44; кв 34 выд 24,25,31,34,35,36,37,41,43,48; кв 35 выд 3,11,28,33,35,35,38,44,48; кв 36 выд 4,5,8,9,12; кв 37 выд 2,11,22,33; кв 42 выд 17,18; кв 43 выд 21; кв 45 выд 19; кв 51 выд 6,8,10; кв 52 выд 4,15,17,18; кв 53 выд 5,6,7,8,9,12,16,23,28,33; кв 54 выд 5,8,12,20,21,24,29,30,34,38,40; кв 55 выд 24,26,32,47,54,59,65; кв 56 выд 28,29,40; кв 57 выд 30,32,40,44; кв 58 выд 15,16,18,20,22,24,26,32,36; кв 59 выд 10,11,24; кв 60 выд 15,17,28; кв 61 выд 25; кв 63 выд 19,31; кв 64 выд 6,17,30; кв 69 выд 16; кв 74 выд 26; кв 77 выд 3,6,11,13; кв 78 выд 8,9,12; кв 79 выд 10; кв 81 выд 33; кв 82 выд 11,39; кв 83 выд 39,14; кв 85 выд 5,45; кв 86 выд 5; кв 87 выд 36,38,51; кв 88 выд 32,33,34,36,39,46; кв 89 выд 23; кв 90 выд 22; кв 92 выд 11; кв 93 выд 32; кв 94 выд 26; кв 97 выд 20,41; кв 98 выд 26; кв 102 выд 36,37,39; кв 103 выд 43,44; кв 105 выд 1,9,12,17,18; кв 106 выд 7,10,12,15,16,23,24,25,26; кв 107 выд 13,22,26,29,30,32,33,37; кв 108 выд 11,16,20,22,23,24,27,32; кв 109 выд 21; кв 114 выд 28,29; кв 115 выд 1,6; кв 116 выд 2; кв 121 выд 13,14,16; кв 124 выд 6,10,12,14,18; кв 125 выд 30; кв 127 выд 2,10; кв 134 выд 13; кв 135 выд 26,27,31,35,37; кв 136 выд 7,9,14,17,33,35,36; кв 137 выд 2,30	8246,5/0*				

Тип ЛВПЦ	Лесничество	Уч. лесничество/ участок	Наименование и местоположение квартала	Площадь, га	№ договора аренды	Год выде- ления	Основание	Вид деятельности
1	2	3	4	5	6	7	8	9
		Койнасское (участок Койнасское)	Сосняки лишайниковые старше 80 лет: кв 4 выд 38; кв 5 выд 3,16,39; кв 6 выд 2,10,13,16,19,36,39,44; кв 12 выд 2,3,9,13; кв 15 выд 8,11,17,21,47; кв 16 выд 8,11,26,34; кв 17 выд 10,12,13,37,40; кв 18 выд 10,20,21; кв 19 выд 11,18,23,36; кв 20 выд 12,1519,21,33; кв 21 выд 3,12,34,37,33; кв 23 выд 39; кв 30 выд 9; кв 31 выд 7,13; кв 32 выд 6,8,10,13,14; кв 33 выд 4,9; кв 34 выд 11,14,29; кв 35 выд 13,29,30; кв 36 выд 6,22,25,29,32,42,43,45,48; кв 37 выд 3,31,32; кв 38 выд 52,57,59,63 65,66,70; кв 39 выд 33,34,35; кв 40 выд 26; кв 50 выд 58,65; кв 51 выд 34,37; кв 57 выд 10; кв 59 выд 1,3,9,10,24; кв 60 выд 11,12,14,26,27,28,30,31,32,333; кв 61 выд 16,18,28,36,38,40; кв 62 выд 15,19,20; кв 70 выд 5,15; кв 146 выд 39; кв 147 выд 41,46,47,50; кв 166 выд 8,13,15,17; кв 167 выд 6,8,14,15,16,18,20,2123,24; кв 174 выд 35,38; кв 197 выд 37; кв 200 выд 42; кв 215 выд 9; кв 217 выд 32,34; кв 218 выд 42,44,46; кв 221 выд 7; кв 234 выд 51,53; кв 235 выд 41; кв 236 выд 28,34,35,36,43; кв 237 выд 29,33,34,40,43; кв 238 выд 31,32; кв 239 выд 40,55,60,65,66; кв 254 выд 18,21,22,27,30,32,43; кв 255 выд 2,11,33,35; кв 256 выд 4,6; кв 258 выд 18; кв 259 выд 3; кв 261 выд 50; кв 262 выд 19; кв 267 выд 21; кв 270 выд 6,12,15,17,21.	5943/0*				
		Вожгорское (участок Вожгорское)	Сосняки лишайниковые старше 80 лет: кв 21 выд 11,26; кв 160 выд 11; кв 184 выд 12,15; кв 238 выд 43; кв 270 выд 25; кв 271 выд 8,16,32; кв 272 выд 6; кв 291 выд 17,21,22,25,32,35; кв 325 выд 13,25,33,34,35,36; кв 326 выд 21,30,31,34,35; кв 327 выд 13,20,27,28; кв 328 выд 46; кв 347 выд 4; кв 356 выд 27; кв 357 выд 8,12,16,18,23, 24,25,30,31,33,34; кв 358 выд 1,2,3,6,7,8,11,12,19, 21,23,24,25,41,46,50; кв 359 выд 5,11; кв 368 выд 20; кв 369 выд 4; кв 373 выд 29; кв 374 выд 22,25,33; кв 375 выд 15,23,31; кв 379 выд 27,45,46,47,49; кв 380 выд 29,40; кв 381 выд 23; кв 382 выд 2,5,11; кв 391 выд 3,8,13,34,35,38; 392 выд 10; кв 397 выд 19,31; кв 398 выд 39; кв 399 выд 10,28; кв 412 выд 35,40; кв 413 выд 9; кв 414 выд 1; кв 417 выд 16; кв 425 выд 3,9,17; кв 426 выд 15,25,26; кв 431 выд 28,29,31,36,39; кв 432 выд 33,35; кв 435 выд 35; кв 436 выд 11,18,25,39; кв 437 выд 10,18; кв 438 выд 15,20,32,34,42; кв 439 выд 26,30,41; кв 440 выд 29; кв 441 выд 25,29; кв 442 выд 16,32; кв 453 выд 37,42; кв 454 выд 14,1920,22,24,26; кв 459 выд 35; кв 460 выд 34,38,41,43,44,47,67; кв 461 выд 6,7,9,10,13,19; кв 462 выд 9,21,52; кв 463 выд 37,38,45,48; кв 464 выд 18; кв 466 выд 22,23,25,31,33; кв 467 выд 11,23,39,41,42,46,47; кв 469 выд 32,35,39,40,41, 43,44,46,49,53; кв 470 выд 43,48,51; кв 471 выд 17,18	4337/0*				

Тип ЛВПЦ	Лесничество	Уч. лесничество/ участок	Наименование и местоположение квартала	Площадь, га	№ договора аренды	Год выде- ления	Основание	Вид деятельности
1	2	3	4	5	6	7	8	9
		Усть-Вашское (участок Ценогорское)	Осинники старше 80 лет: кв 101 выд 56	24/24*				
		Олемское (участок Олемское)	Осинники старше 80 лет: кв 126 выд 10,12,28,31; кв 127 выд 13	166/0*			Рекомендации по выделению ЛВПЦ в Архангельской области	Запрет хозяйственной деятельности, кроме ОЗВЛ
		Койнасское (участок Кымское)	Осинники старше 80 лет: кв 133 выд 14; кв 167 выд 22; кв 249 выд 7	34/16*				
		Койнасское (участок Койнасское)	Осинники старше 80 лет: кв 250 выд 25; кв 252 выд 47; кв 289 выд 34; кв 319 выд 4; кв 332 выд 16; кв 344 выд 62,64; кв 345 выд 42,54, 55; кв 347 выд 23; кв 417 выд 23,31,33	295/26*				
Итого				48195,4/26600,9*				
ЛВПЦ 4 защитные леса**	Лешуконское	Все участковые лесничества	Водоохранные зоны	525/525*	2103	2019	Проект освоения лесов, законодательство РФ	В соответствии с установленным режимом согласно Проекта освоения лесов
			Защитные полосы лесов, расположенные вдоль железнодорожных путей общего пользования, федеральных автомобильных дорог общего пользования, автомобильных дорог общего пользования, находящихся в собственности субъектов Российской Федерации;	215/215*				
			Нерестоохранные полосы лесов	6523/6523*				
	Лешуконское	Все участковые лесничества	Водоохранные зоны	55847/55847*	2335			
		Нерестоохранные полосы лесов	247909/247909*					
Итого				311019/311019*				
ЛВПЦ 5,6	Лешуконское	-	Не выявлены на момент составления ведомости	0	2103/ 2335	2019	Результаты слушаний и обращений	-
Итого				0				
ЛВПЦ репрезента- тивные	Лешуконское	Усть-Вашское (участок Усть- Вашское)	Сосняки лишайниковые: кв 42 выд 4	36/0*	2103	2019	Анализ репрезентативнос- ти	Запрет хозяйственной деятельности
Итого				36/0*				
Итого без учета наложений типов ЛВПЦ				1582647,4/553547,9*				

* Площади в защитных лесах или ОЗУ

** Местоположение определено в Проекте освоения лесов и картографии к нему